

Psychologický ústav AV ČR, v.v.i.

IČ.: 68081740

Sídlo: Veveří 967/97, 602 00 Brno

Výroční zpráva o činnosti a hospodaření za rok 2007

Dozorčí radou pracoviště projednána dne: 29.5.2008

Radou pracoviště schválena dne: 4.6.2008

V Brně dne 6.6.2008

I. Informace o složení orgánů veřejné výzkumné instituce a o jejich činnosti či o jejich změnách

a) Výchozí složení orgánů pracoviště

Pověřen vedením od 1. 1. 2007: **Prof. PhDr. Ivo Čermák, CSc.**
Ředitel pracoviště: **Prof. PhDr. Marek Blatný, CSc.**
jmenován s účinností od : **1. 6. 2007**

Rada pracoviště zvolena dne 5. 1. 2007 ve složení:

Předseda: PhDr. Iva Šolcová - Psychologický ústav AV ČR, v.v.i.
místopředseda: Prof. PhDr. Stanislav Štech, CSc. - Pedagogická fakulta UK, Praha

členové:

Prof. PhDr. Marek Blatný, CSc. - Psychologický ústav AV ČR, v.v.i.
Prof. PhDr. Ivo Čermák, CSc. - Psychologický ústav AV ČR, v.v.i.
PhDr. Vladimír Chrz, Ph.D. - Psychologický ústav AV ČR, v.v.i.
Doc. PhDr. Alena Plháková, CSc. - Filozofická fakulta UP, Olomouc
Doc. PeadDr. Iva Stuchlíková, CSc. - Pedagogická fakulta JU, České Budějovice
Doc. PhDr. Tomáš Urbánek, Ph.D. - Psychologický ústav AV ČR, v.v.i.

tajemník: Ivona Kubíková, DiS. - Psychologický ústav AV ČR, v.v.i.

Dozorčí rada jmenována dne 1.5.2007 ve složení:

předseda: Doc. PhDr. Radomír Vlček, CSc. - člen Akademické rady AV ČR, vedoucí brněnské pobočky Historického ústavu AV ČR, v.v.i.

místopředseda: PhDr. Oliva Řehulková - Psychologický ústav AV ČR, v.v.i.

členové:

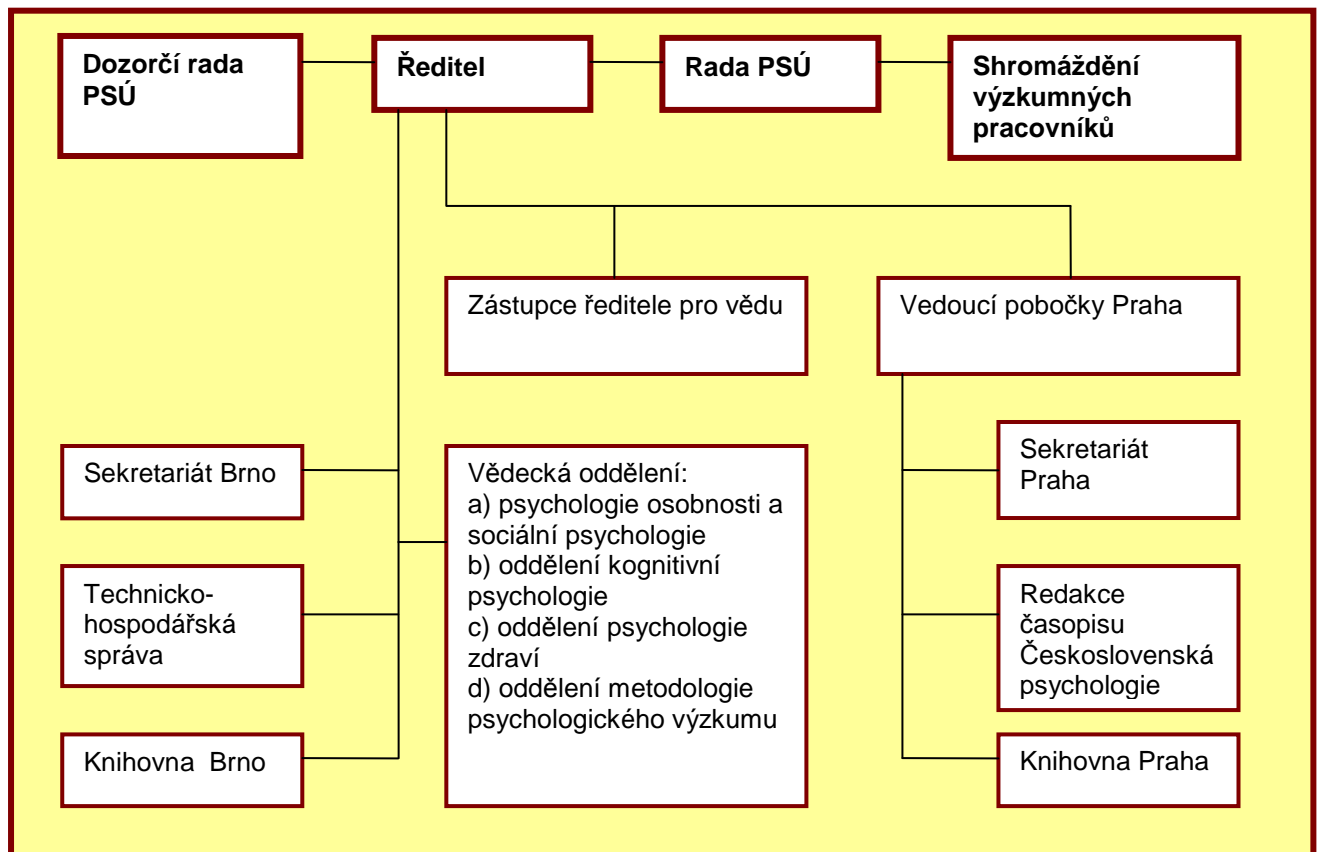
PhDr. Tomáš Kubíček, Ph.D. - Ústav pro českou literaturu AV ČR, v.v.i.
prof. PhDr. Jiří Mareš, CSc. - přednosta Ústavu soc. lékařství, LF HK
prof. PhDr. Ladislav Rabušic, CSc. - děkan Fakulty sociálních studií MU

tajemník: Ivona Kubíková, DiS. - Psychologický ústav AV ČR, v.v.i.

b) Změny ve složení orgánů:

Dne 25. 4. 2007 proběhla dovolba člena Rady PSÚ – tajným hlasováním byl zvolen Mgr. Radovan Šikl, Ph.D. z Psychologického ústavu AV ČR, v.v.i.

c) organizační schéma pracoviště



d) Informace o činnosti orgánů pracoviště

Jednou z hlavních činností v roce 2007 byla transformace pracoviště z příspěvkové organizace na veřejně výzkumnou instituci (dále jen VVI).

Na transformaci se podílely všechny příslušné orgány ústavu (pověřený vedením Prof. PhDr. Ivo Čermák, CSc., Rada pracoviště i ředitel pracoviště Prof. PhDr. Marek Blatný, CSc. jmenovaný k 1. 6. 2007).

Pověřen vedením společně s ředitelem - hlavní aktivity provedené v řízení pracoviště

Zřizovatel vložil do vlastnictví Psychologického ústavu AV ČR, v.v.i (dále jen PSÚ) k 1. 1. 2007 dosavadní státní majetek, který pracoviště do té doby spravovalo. Ve stejném termínu byly rovněž určeny a pověřeny osoby, které vedly činnost nově vzniklého ústavu až do konstituování řádných orgánů PSÚ. Na počátku roku bylo nutné zajistit volbu Rady PSÚ. Rada PSÚ pak vyhlásila veřejné výběrové řízení na obsazení funkce ředitele pracoviště.

V souvislosti s přechodem na VVI bylo nutné vyvinout velké úsilí pro úspěšný přechod pracoviště. Bylo nutné připravit základní vnitřní předpisy VVI potřebné pro ustavení pracoviště a pro zahájení jeho praktické činnosti.

Bylo nutné vytvořit základní vnitřní normy:

Volební řád rady PSÚ

Jednací řád rady PSÚ

Organizační řád PSÚ
Vnitřní mzdový předpis PSÚ
Pravidla pro hospodaření s fondy PSÚ
Jednací řád dozorčí rady PSÚ
Kolektivní smlouva PSÚ

Ředitel - hlavní aktivity provedené v řízení pracoviště

1) Financování vědy. Vzhledem k nutnosti multizdrojového financování vědy a využívání zejména zdrojů z fondů EU, ředitel navázal spolupráci s poradenskou firmou RAVEN EU Advisory, a. s., která poskytuje služby v oblasti využívání podpor a dotací z fondů Evropské unie. Firma Raven poskytuje komplexní služby od přípravy projektu a žádosti o dotace až po řízení schválené dotace. (Projednáno Radou PSÚ 4. 12. 2007).

2) Uplatňování výsledků výzkumu. PSÚ má určité rezervy v uplatňování výsledků v mezinárodních impaktovaných časopisech. Vzhledem k tomu, že v těchto časopisech jsou kromě vysokých požadavků na odbornou úroveň kladeny i značné požadavky na jazykovou stránku textů, ředitel navázal spolupráci s firmou Business Language Centre, s.r.o., která bude pracovníkům poskytovat jazykové korektury a překlady odborných textů do angličtiny. (Projednáno Radou PSÚ 4. 12. 2007).

3) Ředitel navrhl doplnit Kariérní řád vysokoškolsky vzdělaných pracovníků AV ČR o možnost uzavírat v jasně definovaných případech s pracovníky PSÚ smlouvy na dobu neurčitou. Ředitel byl radou PSÚ pověřen, aby připravil vnitřní předpis PSÚ, ve kterém budou stanovena příslušná kritéria. (Projednáno Radou PSÚ 4. 12. 2007).

4) Dislokace pražské pobočky PSÚ. Ředitel se zúčastnil několika jednání zástupců ústavů sídlících v areálu Husová/Jilská se zástupci Akademické rady AV ČR a s předsedou AV, prof. Pačesem, (19. 7. 2007, 30. 8. 2007), která se zabývala umístěním Ústavu dějin umění AV ČR, v.v.i., do areálu Husova a přemístěním pražské pobočky PSÚ do náhradních prostor v objektu AV ČR v ulici Politických vězňů, ve kterém má Národohospodářský ústav AV ČR, v.v.i. příslušnost hospodařit. Výsledkem jednání ředitele je stanovisko Akademické Rady AV ČR, které přijala na svém 38. zasedání konaném dne 23. 10. 2007, o tom, že přestěhování pražské pobočky PSÚ do prostor v objektu Politických vězňů je dočasné řešení a nadále se bude zabývat dislokací pražské pobočky PSÚ (viz dopis doc. PhDr. Radomíra Vlčka, CSc., člena AR AV ČR, řediteli PSÚ č.j. 13450/SARN/07 ze dne 29. 10. 2007).

Rada pracoviště - data zasedání, výběr významných záležitostí projednaných radou pracoviště, odkaz na zápisy ze zasedání

Data zasedání:

- 19. ledna 2007
- V souladu se zákonem č. 341/2005 Sb., o veřejných výzkumných institucích proběhla na prvním zasedání volba předsedy a místopředsedy Rady PSÚ (dále RPSÚ). Předsedkyní RPSÚ byla zvolena I. Šolcová, místopředsedou S. Štech.
- RPSÚ jmenovala tajemnicí Rady PSÚ I. Kubíkovou.

- RPSÚ pověřila I. Čermáka vyhlášením konkursního řízení na ředitele Psychologického ústavu AV ČR.
 - 25. dubna 2007
- Schválení jednacího řádu - RPSÚ po připomínkách schválila jednací řád Rady Psychologického ústavu.
- Schválení výroční zprávy o činnosti PSÚ za rok 2006 – RPSÚ byla seznámena s obsahem závěrečné zprávy ústavu za rok 2006, Prof. Čermák informoval členy RPSÚ o tom, že zpráva je umístěna také na webových stránkách ústavu.
- Dovolba člena RPSÚ – předsedkyně seznámila členy RPSÚ s dodatečnou volbou člena Rady. Tajným hlasováním byl zvolen Radovan Šíkl.
- Delokalizace pražské pobočky PSÚ z Husovy ulice – Dr. Šolcová seznámila členy RPSÚ se současnou situací a s návrhem stěhování pobočky do objektu Politických vězňů proto, aby uvolnil místo ÚDU. ÚDU však na žádné z četných rad areálu toto svoje přání nedeklaroval. Stanovisko RPSÚ je takové, že návrh by měl mít na zřeteli prospěch obou dotčených ústavů (PSÚ stejně jako ÚDU). Navrhované řešení situace je v této podobě nekoncepční, protože prostory jsou nabízeny k užívání pouze na 5 let. Navíc jsou nabízené prostory výrazně menší a z hlediska hygieny pracovního prostředí nepoměrně horší ve srovnání se stávajícím stavem. Hlasováním se RPSÚ jednomyslně shodla, že návrh v této podobě nelze akceptovat.
- Výsledek výběrového řízení na místo ředitele PSÚ – S. Štech seznámil členy RPSÚ s průběhem volby. RPSÚ projednala doporučení výběrové komise a při hlasování podpořila výsledek výběrového řízení 6 hlasy. Z přihlášených uchazečů tak navrhla předsedovi AV jako kandidáta na funkci ředitele Prof. PhDr. Marka Blatného, CSc. Veškerá dokumentace o průběhu a výsledcích výběrového řízení bude předána předsedovi AV.
 - 9. července 2007
- Hlavním a jediným bodem jednání Rady byl úmysl ředitele ústavu, se kterým byla rada předem seznámena písemně, ohledně zřízení Laboratoře klinického výzkumu zaměřené na studium kvality života. Ředitel ústavu písemnou informací doplnil o sdělení, že ostatní subjekty navrhují, aby se PSÚ stal navrhovatelem /zřizovatelem celého projektu. Upřesnil, že půjde o vznik nového pracoviště s 15-20 novými pracovními místy. Zdůraznil, že se jedná o možnost vytvořit nové pracoviště, jež by mohlo přinášet špičkové poznání s rychlým přenosem do praxe (kupř. možnost dostat psychologické přístupy do léčebných postupů apod.)
- Rada PSÚ souhlasí s tím, aby ředitel ústavu o laboratoři / centru nadále jednal a Radu o výsledcích svých jednání informoval.
 - 4. prosince 2007
- ředitel pracoviště a Prof. Štech shrnuli výsledky atestačního řízení, při kterém byla atestována většina pracovníků. Následné atestace menšího počtu pracovníků budou probíhat obdobným způsobem. Pracovníci budou atestováni odbornou komisí složenou kromě vedoucích oddělení také externími členy.
- RPSÚ projednala možnost úpravy systému hodnocení publikačních výsledků. Systém (metodika) hodnocení Rady pro VaV bude skloubena se systémem hodnocení PSÚ. Nutné vzít v úvahu spoluautorství – 1. autor rozhodne o bodování ostatních autorů.

Odkaz na zápisy ze zasedání Rady PSÚ: www.psu.cas.cz/dokumenty

Dozorčí rada - data zasedání, stanoviska

Dozorčí rada Psychologického ústavu AV ČR, v. v. i. (dále jen DR) plnila v roce 2007 úkoly v souladu se zákonem č. 341/2005 Sb., o veřejných výzkumných institucích a řídila se při svém jednání Stanovami Akademie věd České republiky, svým jednacím řádem a dalšími vnitřními předpisy AV ČR.

Před každým jednáním byly rozeslány členům DR příslušné materiály a z každého jednání byl pořízen zápis.

Zasedání DR Psychologického ústavu se účastnil vždy ředitel pracoviště Prof. PhDr. Marek Blatný, CSc., který je také členem Rady pracoviště.

DR se sešla v roce 2007 na dvou zasedáních:

- Na prvním ustavujícím zasedání DR dne 6.6.2007 byl jmenován tajemník a byl projednán a schválen jednací řád DR jako povinný vnitřní předpis pracoviště podle §20 odst. 1 bodu f zákona č. 341/2005 Sb., o veřejných výzkumných institucích. Navržený jednací řád byl následně 11.6.2007 schválen Akademickou radou AV ČR. DR vzala na tomto jednání na vědomí rozpočet pracoviště na rok 2007 a stávající nájemní smlouvy. Diskutovány byly především otázky související s dislokací pražské pobočky PSÚ.
- Druhé zasedání dne 17.9.2007 bylo svoláno zejména kvůli pokračujícím jednáním ohledně dislokace pražské pobočky PSÚ. DR se přitom seznámila s variantami nabízených prostor. DR zaujala stanovisko, že užívání nabízených prostor se z dlouhodobého hlediska jeví pro pobočku ústavu jako nevyhovující.
DR dále vzala na vědomí informaci ředitele pracoviště ohledně kroků ucházet se o čerpání dotací z Evropských strukturálních fondů společně s FN Brno, MU a ICRC (Mezinárodním centrem klinického výzkumu).

Odkaz na zápisy z jednání Dozorčí rady PSÚ: www.psu.cas.cz/dokumenty

II. Informace o změnách zřizovací listiny

K žádným změnám ve zřizovací listině Psychologického ústavu AV ČR, v.v.i. nedošlo.

III. Hodnocení hlavní činnosti

1. Vědecká (hlavní) činnost pracoviště a uplatnění jejích výsledků

a) **stručná charakteristika vědecké (hlavní) činnosti pracoviště**

Hlavní činností PSÚ je vědecký výzkum v oblasti sociální psychologie a psychologie osobnosti, kognitivní psychologie, psychologie zdraví a metodologie. V roce 2007 jsme se v rámci uvedených oblastí věnovali následujícím tématům: obecné struktury a longitudinální stabilitě osobnosti, identity, spiritualitě, sociální inteligenci; zrakovému vnímání, virtuální realitě, osvojování jazyka, nevědomé percepce; psychické odolnosti, stresu, zvládání zátěže, kvality života u specifických skupin populace; analýze textových dat, narativně orientovanému výzkumu, počítačové administraci psychologických testů. Pracovníci PSÚ zveřejnili celkem 55 výzkumných zpráv, z toho třicet devět formou statí v recenzovaných odborných časopisech, monografiích a monografických částí.

Oddělení sociální psychologie a psychologie osobnosti

V zahraničním impaktovaném časopise byla publikovaná studie, která se zabývá možnostmi predikce osobnosti v dospělosti na základě dětského chování v kojeneckém a batolecím období – viz bod 1 d) anotace nejdůležitějších výsledků vědecké činnosti. V projektu „Eurosféra: Diverzita a evropská veřejná sféra. Vstříc Evropě občanů“, který je součástí 6. Rámcového programu EU, byla provedena analýza sociálně-psychologických základů demokracie. Pilíře demokracie jsou spatřovány v občanské politické kultuře, směsi občanského a kulturního patriotismu a v demokratickém éthosu (občanské slušnosti). Jejich výskyt byl sledován jak v české společnosti tak v některých jiných národech, především střední a východní Evropy. Analýzy i výklad je prováděn z pohledu politologie, psychologie, sociologie a historie. Výsledky byly publikovány v monografii (Klicperová-Baker, M. a kol.: Demokratická kultura v České republice: Občanská kultura, éthos a vlastenectví ze srovnávacího pohledu. Praha, Academia 2007). K tématu psychologie osobnosti byla publikována monografie. Autor Pavel Říčan v ní podává kritickou analýzu současného stavu bádání. Nově formuluje některé základní principy oboru, zvláště vztah mezi výzkumem individuálních rozdílů a skladbou („anatomii“) osobnosti. Tento výsledek se uplatní při tvorbě výzkumných projektů a zobrazení jejich výsledků (Říčan, P.: Psychologie osobnosti – obor v pohybu. Praha, Grada Publishing 2007, 196 s.).

Oddělení psychologie zdraví

Práce v oddělení se zaměřovala na řešení pěti grantových projektů a výzkumného záměru ústavu. Základní výzkum se zaměřoval zejména na koncept odolnosti a jeho psychofyzilogické souvislosti, souvislosti mezi zdravím a psychologickými proměnnými, filozofické pojetí zdraví, osobní pohodu a související proměnné, kvalitu života u zdravých adolescentů a onkologicky nemocných dětí a členů jejich rodin, osobní pohodu a její souvislosti, nerovnosti ve zdraví, psychologické souvislosti školní podvýkonnosti. V aplikovaném výzkumu byly řešeny otázky zdraví a jeho podpory psychologickými prostředky, vztahy mezi vzdělávacím procesem a zdravím, výchovou ke zdraví, výchovou prožitkem v souvislosti s pohybem a jeho vlivem na duševní zdraví. V rámci oddělení byly publikovány dvě monografie, 2 statí

v impaktovaných časopisech, 1 stať v recenzovaném časopise, 5 statí v českých sbornících a 3 stati v zahraničních sbornících.

Oddělení kognitivní psychologie

Pokračoval výzkum zrakového vnímání, a to zejména v oblasti vnímání prostoru a vztahu vnímání a umění. Studium procesů nevědomého vnímání bylo zakončeno dizertační prací s názvem „Nevědomá percepce: Metody a koncepce“. Výsledkem rozsáhlého mapování přístrojů používaných v psychologických a fyziologických laboratořích v devatenáctém a na počátku dvacátého století je vznik monografie „Experimentální přístrojová technika v raných psychologických laboratořích“. Výzkum osvojování jazyka byl soustředěn především na problematiku gramatického primingu u dětí a hlavní poznatky byly shrnuty v kapitole knihy „Oxford Handbook of Psycholinguistics“.

Oddělení metodologie

V oblasti kvantitativní metodologie byl publikován první ze dvou článků věnovaných formám prezentace statistických analýz, zde konkrétně základním zásadám vědecké komunikace výsledků kvantitativních analýz empirických dat. V oblasti kvalitativní metodologie byla publikována řada studií, např. článek o žánru jako nástroji interpretace v anglickém čísle časopisu Československá psychologie, dále monografie o možnostech narativní psychologie a studie věnované divadelní hře S. Kaneové z hlediska psychologie literatury. Další oblastí metodologických publikací byla psychosémantika. Byl publikován článek o různých přístupech k analýze textových dat z hlediska přístupů sémiotiky textu. V oboru psychodiagnostiky a psychometriky byly publikovány články o počítačovém testování, sběru dat na internetu a také dvě studie věnované projektivním metodám. V neposlední řadě vznikly v minulém roce také dva softwary – jeden pro počítačové adaptivní testování (CATO), druhý jako počítačová implementace psychosémantické metody Test sémantického výběru (Barborka).

b) Počet realizovaných výzkumných záměrů, grantů, projektů a dotací

	Poskytovatel	Výzkumný záměr	Grant	Projekt	Dotace
1	Z kapitol státního rozpočtu celkem	1	16	1	1
	v tom: Akademie věd ČR	1			
	Grantová agentura AV ČR		4		
	Grantová agentura ČR		12		
	Ministerstvo zahr. věcí				1
	JCMM			1	
2	Zahraníční zdroje			1	
	6RP			1	

c) výčet nejdůležitějších výsledků vědecké (hlavní) činnosti a jejich aplikací

1 Pořadové číslo	2 Výsledek	3 Kategorie výstupu	4 Citace výstupu
1.	Studie v zahraničním impaktovaném časopisu	badatelský	Blatný, M., Jelínek, M., Osecká T.: Assertive toddler, self-efficacious adult: Child temperament predicts personality over forty years. <i>Personality and Individual Differences</i> 43, 8: 2127-2136 (2007).
2.	Kapitola v zahraniční monografii	badatelský	Rice, M., Smolík, F.: Genetics of language disorders: Clinical conditions, phenotypes, and genes. In: Gaskell, G. (Ed.), <i>Oxford Handbook of Psycholinguistics</i> . Oxford, England: Oxford University Press, 685-700 (2007).
3.	Studie v zahraničním časopisu	badatelský	Lindén, J., Čermák, I. : Studying dialogical selves dialogically: Multiple-horizon analysis of critical moments in the working life of theatre actors in two cultures. <i>Qualitative Research</i> 7, 1: 45-62 (2007).

Kompletní seznam nejvýznamnějších výsledků vědecké činnosti a jejich aplikací tvoří přílohu č.1 Výroční zprávy PSÚ.

d) anotace nejdůležitějších výsledků vědecké (hlavní) činnosti

Pořadové číslo anotace: 1

Název česky: Průbojně batole, sebevědomý dospělý: dětský temperament predikuje dospělou osobnost i po 40 letech

Název anglicky: Assertive toddler, self-efficacious adult: Child temperament predicts personality over forty years

Popis výsledku česky: Studie se zabývá možnostmi predikce osobnosti v dospělosti na základě dětského chování v kojeneckém a batolecím období. Soubor představovalo 83 osob (35 mužů a 48 žen ve věku od 38 do 44 let), které se zúčastnily longitudinálního výzkumu dětí a které souhlasily s účastí v navazujícím výzkumu dospělých. Dětské chování bylo hodnoceno experimentátorem v průběhu vyšetření na 34 deskriptivních škálách. Pomocí faktorové analýzy na průměrných skórech vybraných škál pro věkové období od 12 do 30 měsíců jsme identifikovali tři dimenze dětského temperamentu: pozitivní afektivitu, negativní afektivitu a inhibici/disinhibici. Pouze dětská disinhibice má významný vztah k osobnostním

charakteristikám v dospělosti: souvisí pozitivně jednak s extroverzí, jednak s generalizovanou představou o vlastních schopnostech vyrovnávat se s životní zátěží (tzv. self-efficacy). Malou souvislost mezi dětským temperamentem a osobnostními charakteristikami v dospělosti vysvětlujeme tím, že ve formování osobnosti je ovlivňováno vnějšími sociálními faktory. Výsledek studie je přesto závažným důkazem o vrozené podstatě bazálních (temperamentových) rysů osobnosti.

Kategorie výstupu: badatelský

Citace výstupu: Blatný, M., Jelínek, M., Osecká T.: Assertive toddler, self-efficacious adult: Child temperament predicts personality over forty years. *Personality and Individual Differences* 43, 8: 2127-2136 (2007).

Kontaktní osoba (jméno, telefon, e-mail): Prof. PhDr. Marek Blatný, CSc., 532290270, blatny@psu.cas.cz

Pořadové číslo anotace: 2

Název česky: Genetika jazykových poruch: klinické syndromy, fenotypy a geny

Název anglicky: Genetics of language disorders: Clinical conditions, phenotypes, and genes.

Popis výsledku česky: Kapitola podává přehled přístupů ke studiu genetiky jazykových poruch a výzkumných výsledků v této oblasti. V kapitole jsou popsány způsoby, jakými může být jazyk narušen, a geneticky podmíněné poruchy, u nichž je porucha jazyka součástí obrazu. Dále je podán základní popis metod, které lze použít při identifikaci konkrétních genů zodpovědných za poruchy různých aspektů jazyka: to je dokumentováno na příkladu genu FOXP2. Poté jsou diskutovány technické a psychometrické aspekty výzkumu jazykových schopností, které mohou mít vliv na výsledky genetického výzkumu jazyka, zejména na schopnost rozlišit mezi doménově specifickými jazykovými mechanismy a mechanismy obecně kognitivními.

Kategorie výstupu: badatelský

Citace výstupu: Rice, M., Smolík, F.: Genetics of language disorders: Clinical conditions, phenotypes, and genes. In: Gaskell, G. (Ed.), *Oxford Handbook of Psycholinguistics*. Oxford, England: Oxford University Press, 685-700 (2007).

Kontaktní osoba (jméno, telefon, e-mail): PhDr. Filip Smolík, PhD., 221183546, smolik@praha.psu.cas.cz

Pořadové číslo anotace: 3

Název česky: Zkoumání dialogických já dialogicky: Multihorizontální analýza kritických momentů v pracovním životě herců ve dvou kulturách

Název anglicky: Studying dialogical selves dialogically: Multiple-horizon analysis of critical moments in the working life of theatre actors in two cultures

Popis výsledku česky: V článku autoři popisují specifickou metodologii, která umožňuje postihnout jak subjektivní obsahy, tak proces konstrukce jejich významů. Její součástí je metoda „Deník ve skupině“ kombinující osobní deníkové záznamy se skupinovou konverzací a proces čtení textu v rámci multihorizontální analýzy, tj. dialogické analýzy na úrovni různých oborových pohledů – psychologického, teatrologického, kulturně antropologického, apod. Autoři uvedený postup uplatnili v empirickém výzkumu života divadelních herců. Explorovali kritické momenty v pracovním životě herců v perspektivě zdraví a psychické pohody tak, jak byly zachyceny prostřednictvím „Deníku ve skupině“ jak ve švédské, tak v české kultuře.

Výsledky výzkumu jsou příspěvkem k hlubšímu porozumění kulturou podmíněného osobního a profesního Já.

Kategorie výstupu: badatelský

Citace výstupu: Lindén, J., Čermák, I. : Studying dialogical selves dialogically: Multiple-horizon analysis of critical moments in the working life of theatre actors in two cultures. *Qualitative Research* 7, 1: 45-62 (2007).

Kontaktní osoba (jméno, telefon, e-mail): Prof. PhDr. Ivo Čermák, CSc., 532290259 , cermak@psu.cas.cz

e) nejméně významné popularizační aktivity pracoviště

1 Číslo	2 Název akce	3 Popis aktivity	5 Pořadatel	6 Datum a místo konání
1.	ČT - Události	Historické přístroje (veřejnost)	Česká televize	12. 11. 2007
2.	Dobré ráno s Českou televizí	Porovnání lidské a počítačové paměti	Česká televize	10. 4. 2007
3.	Popularizační článek	Říčan, P.: Romale 2007 – Romská otázka očima psychologa. <i>Revue Politika</i> , 5. 9. (2007)		5. 9. 2007

f) další specifické informace o pracovišti

V roce 2007 proběhlo na pracovišti atestační řízení, v němž bylo atestováno 15 pracovníků ústavu. V pěti případech byli pracovníci na základě doporučení atestační komise přeřazeni do vyššího kvalifikačního stupně, osmi pracovníkům byl ponechán stejný kvalifikační stupeň, jeden pracovník byl přeřazen do nižšího kvalifikačního stupně. Atestační komise doporučila postoupit podklady dvou atestovaných pracovníků koordinační komisi pro zařazování do 5. kvalifikačního stupně.

2. Vědecká a pedagogická spolupráce pracoviště s vysokými školami

a) Základní údaje o spolupráci PSÚ s vysokými školami

Spolupráce ústavu s VŠ ve výzkumu	Pracoviště AV příjemcem	Pracoviště AV spolupříjemcem
Počet projektů a grantů, řešených v r. 2007 společně s VŠ (včetně grantů GA ČR a GA AV)	1	2
Počet pracovníků VŠ, kteří mají v ústavu pracovní úvazek	2	
Počet pracovníků ústavu, kteří mají na VŠ pracovní úvazek	11	

b) nejvýznamnější vědecké výsledky pracoviště vzniklé ve spolupráci s vysokými školami

1 Číslo	2 Popis výsledku včetně uplatnění	3 Forma spolupráce	4 Spolupracující VŠ	5 Kategorie výstupu
1.	Syndrom vyhoření a rizikové faktory kardiovaskulárních onemocnění	GA ČR	UK Praha	badatelský
2.	Měření spokojenosti občanů s veřejnými službami	GA ČR	Ekonomicko-správní fakulty MU	badatelský
3.	Psychologická charakteristika nastupující dospělosti	GA AV ČR	Filozofická fakulta UK, Filozofická fakulta MU	badatelský

c) spolupráce s vysokými školami na uskutečňování bakalářských, magisterských a doktorských studijních programů

PSÚ realizuje DSP Psychologie pro obor obecná psychologie společně s Psychologickým ústavem Filozofické fakulty Masarykovy univerzity v Brně a pro obor sociální psychologie společně s Katedrou psychologie Fakulty sociálních studií Masarykovy univerzity v Brně; DSP byly akreditovány v roce 2003.

1) Forma vědeckého vzdělávání	Počet absolventů v r. 2007	Počet doktorandů k 31.12. 2007	Počet nově přijatých v r. 2007
Doktorandi (studenti DSP) v prezenční formě studia		26	6
Doktorandi (studenti DSP) v kombinované a distanční formě studia	3	31	3
C e l k e m		57	7
z toho počet doktorandů ze zahraničí		3	1

2) Forma výchovy studentů pregraduálního studia	
Celkový počet diplomantů	74
Počet pregraduálních studentů podílejících se na vědecké činnosti ústavu	5

3) Vědecké a vědecko-pedagogické hodnosti pracovníků ústavu	Věd. hodnost nebo titul		Vědecko-pedagog. hodnost	
	DrSc., DSc.	CSc., Ph.D.	profesor	docent
Počet k 31. 12. 2007		18	4	3
z toho uděleno v roce 2007		1		

4) Pedagogická činnost pracovníků ústavu	Letní semestr 2006/07	Zimní semestr 2007/08
Celkový počet odpřednášených hodin na VŠ v programech bakalářských/magisterských/doktorských	658	604
Počet semestrálních cyklů přednášek/seminářů/cvičení v bakalářských programech	12	8
Počet semestrálních cyklů přednášek/seminářů/cvičení v magisterských programech	25	23
Počet pracovníků ústavu působících na VŠ v programech bakalářských/magisterských/doktorských	10	10

d) vzdělávání středoškolské mládeže

Pracovníci PSÚ (Prof. Blatný a Dr. Hřebíčková) poskytli přednášku o činnosti PSÚ pro nadané studenty brněnských středních škol, kterou uspořádalo Jihomoravské centrum pro mezinárodní mobilitu.

3. Spolupráce pracoviště s dalšími institucemi a s podnikatelskou sférou

a) společné projekty výzkumu a vývoje podpořené z veřejných prostředků

Pořadové číslo: 1

Název projektu /programu v češtině: Kvalita života dětí s nádorovým onemocněním: vývojový přístup

Název projektu/programu v angličtině: Quality of life of children surviving cancer: A developmental approach

Poskytovatel: GA ČR

Partnerská organizace: Fakultní nemocnice Brno

Dosažený výsledek: společné publikace

Uplatnění/Citace výstupu:

Kepák, T., Blatný, M., Vlčková, I., Navrátilová, P., Kárová, Š., Pavelková, K., Pilát, M., Jelínek, M., Mazánek, P., Múdry, P., Štěřba, J., Hrstková, H.: Následky léčby dětských nádorových onemocnění v oblasti neurokognitivních funkcí a jejich vliv na kvalitu života. *Pediatric pro praxi* 8, 6: 353-357 (2007).

Blatný, M., Kepák, T., Vlčková, I., Pilát, M., Jelínek, M., Navrátilová, P., Slezáková, A., Kárová, Š., Štěřba, J.: Kvalita života dětí po léčbě nádorového onemocnění: současné poznatky a směry výzkumu. *Psychológia a patopsychológia dieťaťa* 42, 3: v tisku (2007).

Pořadové číslo: 2

Název projektu /programu v češtině: Pojetí psychické odolnosti – srovnávací studie

Název projektu/programu v angličtině: Conceptions of mental resilience - A comparative study

Poskytovatel: GA AV

Partnerská organizace: Státní zdravotní ústav

Dosažený výsledek: společné publikace

Uplatnění/Citace výstupu:

Kebza, V., Šolcová, I.: Hlavní koncepce psychické odolnosti. Československá psychologie 51, v tisku (2007)

Šolcová, I.: Poznatky o psychické odolnosti malých skupin izolovaných v náročných podmínkách. Československá psychologie 51, v tisku (2007).

Pořadové číslo: 3

Název projektu /programu v češtině: Školní podvýkonnost v kontextu depresivní symptomatiky u dětí ve věku 9-11 let

Název projektu/programu v angličtině: School Underachievement within Context of Depressive Symptoms in Children Aged 9-11

Poskytovatel: GA ČR

Partnerská organizace: Psychiatrické centrum Praha

Dosažený výsledek: společné publikace

Uplatnění/Citace výstupu:

Fráňová, L., Lukařský, J., Preiss, M.: Relationship of Children's Depression Inventory factor structure to school achievement. Studia Psychologica, 49, v tisku (2007).

Fráňová, L., Preiss, M.: Školní známky ve vztahu k depresivní symptomatice, inteligenci a neuropsychologickým proměnným. Československá psychologie, 51, v tisku (2007).

b) odborné expertizy zpracované v písemné formě pro státní orgány a instituce

1 Číslo	2 Název	3 Příjemce/zadavatel	4 Popis výsledku
1	Vyjádření k zákonné regulaci mediálního násilí	Zadáno Úřadem vlády ČR	Informace pro min. Stehlíkovou
2	Hodnocení návrhu projektu v programu „Národní program výzkumu“	MŠMT	Oponentský posudek (6x)
3.	Hodnocení návrhu projektu základního výzkumu	Agentúra pre podporu výskumu a vývoja (APVV) SR	Oponentský posudek (3x)
4.	Posudky pro akreditační komise pro pedagogiku, psychologii, kinantropii	MŠMT	Oponentský posudek
5.	Posudek návrhu projektu pro GA ČR	Grantová agentura ČR	Oponentský posudek (2x)
Celkový počet zpracovaných expertiz		13	

4. Mezinárodní vědecká spolupráce pracoviště

a) **Základní údaje o mezinárodní vědecké spolupráci**

1.	Počet konferencí s účastí zahraničních vědců (pracoviště jako pořadatel nebo spolupořadatel)	6
2.	Počet zahraničních cest vědeckých pracovníků ústavu	16
2a/	z toho mimo rámec dvoustranných dohod AV ČR	30
3.	Počet aktivních účastí pracovníků ústavu na mezinárodních konferencích	62
3a/	Počet přednášek přednesených na těchto konferencích	49
3b/	z toho z v a n é přednášky	6
3c/	Počet posterů	7
4.	Počet přednášejících na zahraničních univerzitách	
5.	Počet členství v redakčních radách mezinárodních časopisů	1
6.	Počet členství v orgánech mezinárodních vědeckých vládních a nevládních organizací (společnosti, komitety)	5
7.	Počet přednášek zahraničních hostů v ústavu	2
8.	Počet grantů a projektů financovaných ze zahraničí	1
8a/	z toho z programů EU	1

b) **přehled mezinárodních projektů, které pracoviště řeší v rámci mezinárodních vědeckých programů**

Název programu: 6. rámcový program
Název projektu: Eurosféra: Diverzita a evropská veřejná sféra. Vstříc Evropě občanů.
Koordinátor/řešitel (česky): Univerzita v Bergenu, Norsko
Koordinátor/řešitel (anglicky): University of Bergen, Norway
Spoluřešitel (počet spoluřešitelů): 15 evropských univerzit a výzkumných institucí
Státy: Norsko, Maďarsko, Británie, Turecko, Česko, Bulharsko, Belgie, Rakousko, Holandsko, Dánsko, Finsko, Německo, Estonsko, Španělsko, Itálie, Francie
Aktivita: Hlavním cílem je vytvoření inovativních perspektiv na veřejnou evropskou sféru a identifikace podmínek, které podporují či naopak omezují tvorbu inklusivní evropské veřejné sféry. V rámci projektu jsou např. zjišťovány a zkoumány faktory, které ohrožují evropskou demokracii, a činitelé, které umožňují zapojování občanů do demokratického procesu a strategie posilující inklusivní demokratické instituce.

c) **nejvýznamnější vědecké výsledky pracoviště dosažené v rámci mezinárodní spolupráce**

Název programu: 6. rámcový program
Název projektu: Eurosféra: Diverzita a evropská veřejná sféra. Vstříc Evropě občanů.
Koordinátor/řešitel (česky): Univerzita v Bergenu, Norsko
Koordinátor/řešitel (anglicky): University of Bergen, Norway
Význačný výsledek: Byla provedena analýza sociálně-psychologických základů demokracie. Pilíře demokracie jsou spatřovány v občanské politické kultuře, směsi občanského a kulturního patriotismu a v demokratickém éthosu (občanské slušnosti).

Jejich výskyt byl sledován jak v české společnosti, tak v některých jiných národech, především střední a východní Evropy. Analýzy i výklad je prováděn z pohledu politologie, psychologie, sociologie a historie.

Uplatnění/Citace: Klicperová-Baker, M., Feierabend, I. K., Kovacheva, S., Titarenko, L, Košťál, J., Hofstetter, C. R.: Demokratická kultura v České republice: Občanská kultura, éthos a vlastenectví ze srovnávacího pohledu. Praha, Academia 2007.

d) akce s mezinárodní účastí, které pracoviště organizovalo nebo v nich vystupovalo jako spoluorganizátor

1 Číslo	2 Název akce v češtině	3 Název akce v angličtině	4 Hlavní pořadatel akce česky/anglicky	5 Počet účastníků celkem/ z toho z ciziny	6 Významná prezentace
1.	10. Evropský psychologický kongres	Xth European Congress of Psychology	Evropská federace psychologických asociací / European Federation of Psychologists' Association	2200/2000	
2.	Mezinárodní konference o spiritualitě	International Conference on Spirituality	Českomoravská psychologická společnost/ Czech-Moravian Psychological Society	90/60	P. Říčan: The postmodern Czech spirituality
3.	Mezinárodní konference o demokracii	International Conference on Democracy	Psychologický ústav AV ČR, v.v.i. / Institute of Psychology, Academy of Sciences of the Czech Republic	50/25	M. Klicperová: Psychologie demokracie
4.	Sociální procesy a osobnost 2007	Social Processes and Personality 2007	Psychologický ústav AV ČR, v.v.i. / Institute of Psychology, Academy of Sciences of the Czech Republic	86/40	
5.	3. konference Škola a zdraví 21 & 35. konference pro podporu zdraví dětí a mládeže	3rd Conference School and Health 21 & 35th Conference for Support Health of Children and Young People	Pedagogická fakulta MU / Faculty of Education Masaryk University	211/21	

e) výčet jmen nejvýznamnějších zahraničních vědců, kteří navštívili pracoviště AV ČR

1 Číslo	2 Jméno vědce	3 Význačnost vědce a jeho obor	4 Mateřská instituce	5 Stát
1.	W. Stainton Rogers	Keynote řečník na konferenci Sociální procesy a osobnost	Faculty of Health & Social Care, The Open University	Velká Británie
2.	Jacob A. Belzen	Uznávaný autor v psychologii náboženství	Faculty of Humanities, University of Amsterdam	Holandsko
3.	Maria Lewicka	psychologie	Varsavská universita	Polsko
4.	Ivo Feierabend	politologie	San Diego State University	USA

6. Seznam titulů vydaných na pracovišti

Chrz, V.: Možnosti narativního přístupu v psychologickém výzkumu, 152 s. (vyšlo s finanční podporou GA ČR) ISBN 80-86174-11-5

Šolcová, I.: Některé psychofyziologické souvislosti resilience, 76 s. (vyšlo s finanční podporou GA AV ČR) ISBN 80-86174-12-3

IV. Hodnocení další a jiné činnosti

Psychologický ústav AV ČR, v.v.i. nevykonával v roce 2007 žádnou další ani jinou ekonomickou činnost.

V. Informace o opatřeních k odstranění nedostatků v hospodaření a zpráva, jak byla splněna opatření k odstranění nedostatků uložená v předchozím roce:

Hospodaření v roce 2007 bylo ověřeno auditorem, závažné nedostatky nebyly konstatovány.

VI. Finanční informace o skutečnostech, které jsou významné z hlediska posouzení hospodářského postavení instituce a mohou mít vliv na její vývoj:

Náklady na výzkum a vývoj lze rozčlenit na neinvestiční a investiční.

Zdroje neinvestičních prostředků tvořily především institucionální a účelové dotace ze státního rozpočtu a fond reprodukce majetku, v němž se soustřeďovaly rozpočtové prostředky z odpisů. Dalším zdrojem neinvestičních prostředků byly prostředky z mimorozpočtových zdrojů. Psychologický ústav AV ČR, v.v.i. se v roce 2007 stal také spoluřešitelem mezinárodního projektu financovaného ze zdrojů 6.RP.

Investiční zdroje přijaté od zřizovatele ve výši 160 tis. Kč sloužily na nákup kopírovacího stroje.

Hospodaření ústavu za rok 2007 skončilo zlepšeným hospodářským výsledkem ve výši 3,5 tis. Kč.

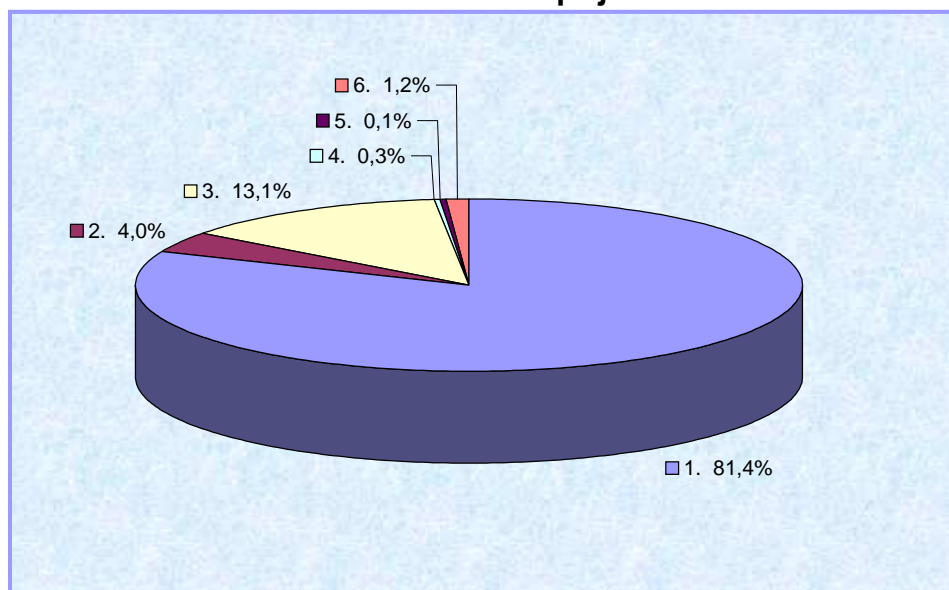
Prostředky ve výši 230 142,2 Kč, které nemohly být v roce 2007 efektivně použity byly na základě zákona č. 341/2005 Sb., o veřejných výzkumných institucích převedeny do FÚUP.

Rozvaha, Výkaz zisku a ztráty a Příloha účetní uzávěrky jsou součástí Zprávy nezávislého auditora o ověření účetní závěrky a tvoří samostatnou přílohu č.2 k Výroční zprávě PSÚ.

Hospodářský výsledek dle zdrojů v roce 2007 v tis. Kč

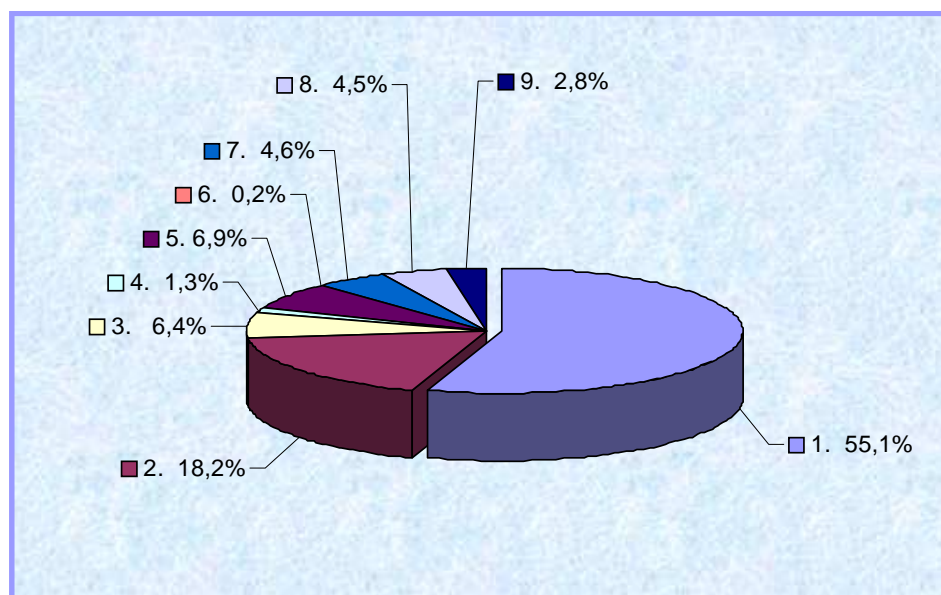
Zdroje	1. Náklady	2. Výnosy	3. Hosp. výsledek
INSTITUCIONÁLNÍ DOTACE	17 422,05	17 426,78	4,73
ÚČELOVÉ PROSTŘEDKY (GA AV ČR)	862,35	862	-0,35
MIMOROZPOČTOVÉ PROSTŘEDKY (GA ČR, 6.RP, MZV ČR)	3 132,30	3 131,42	-0,88
Celkem	21 416,70	21 420,20	3,5

Struktura příjmů v %



1. institucionální dotace na činnost od zřizovatele
2. účelové prostředky od GA AV ČR
3. mimorozpočtové prostředky od GA ČR
4. mimorozpočtové prostředky od MZV ČR
5. mimorozpočtové prostředky od Jihomoravského centra pro mezinárodní mobilitu
6. mimorozpočtové prostředky – zahraniční projekt 6 RP

Struktura neinvestičních nákladů v %



1. Platy zaměstnanců a ostatní osobní náklady
2. povinné pojištění placené zaměstnavatelem
3. nákup materiálu
4. energie, voda, pára, plyn
5. nákup služeb
6. opravy a udržování majetku
7. cestovné
8. odpisy dlouhodobého majetku
9. ostatní náklady

Struktura neinvestičních nákladů v Kč:

Položka	Prostředky					
	institucionální		účelové		mimorozpočtové	
	tis.Kč	%	tis.Kč	%	tis.Kč	%
Platy zaměstnanců a ostatní osobní náklady	10195,57	58,52	290	33,63	1307,88	41,75
z toho: platy zaměstnanců	9940,57	57,06	215	24,93	996,88	31,83
ostatní osobní náklady	255	1,46	75	8,70	311	9,93
povinné pojištění placené zaměstnavatelem	3479,56	19,97	75,01	8,70	348,91	11,14
z toho: pojistné na sociální zabezpečení	2584,56	14,83	55,9	6,48	259,19	8,27
pojistné na zdravotní pojištění	895	5,14	19,11	2,22	89,72	2,86
nákup materiálu	754,87	4,33	224,19	26,00	389,97	12,45
z toho: knihy, časopisy	98,68	0,57	45,79	5,31	142,79	4,56
drobný hmotný majetek	190,12	1,09	89,93	10,43	142,85	4,56
spotřeba materiálu, ochranných pomůcek	171,71	0,99	88,47	10,26	104,33	3,33
práce výrobní povahy	0	0,00	0	0,00	0	0,00
příspěvky na obědy	164,47	0,94	0	0,00	0	0,00
ostatní materiálové náklady	129,89	0,75	0	0,00	0	0,00
energie, voda, pára, plyn	63,93	0,37	59	6,84	160,93	5,14
z toho: elektrická energie	17,65	0,10	33,85	3,93	62,14	1,98
voda, pára, plyn	46,28	0,27	25,15	2,92	98,79	3,15
nákup služeb	1085,37	6,23	114,48	13,28	286,88	9,16
z toho: poštovné	161,14	0,92	6,69	0,78	10,03	0,32
nájemné	8,82	0,05	0	0,00	0	0,00
nakupované výkony výpočetní techniky	2,14	0,01	6,37	0,74	7,91	0,25
náklady na reprezentaci	20,73	0,12	2,38	0,28	1,64	0,05
konferenční poplatky	38,23	0,22	28,72	3,33	111,37	3,56
ostatní služby	854,31	4,90	70,32	8,15	155,93	4,98
opravy a udržování majetku	29,03	0,17	0	0,00	13,84	0,44
z toho: opravy a údržba movitostí	29,03	0,17	0	0,00	13,84	0,44
cestovné	292,82	1,68	93,36	10,83	591,28	18,88
z toho: domácí cestovné	144,03	0,83	57,11	6,62	81,76	2,61
zahraniční cestovné	127,49	0,73	36,25	4,20	509,52	16,27
refundované cestovné	21,3	0,12	0	0,00	0	0,00
odpisy dlouhodobého majetku	963,7	5,53	0	0,00	0	0,00
ostatní náklady	557,2	3,20	6,31	0,73	32,61	1,04
z toho: převody do SF a ostatní sociální náklady	198,81	1,14	4,3	0,50	19,94	0,64
daně a poplatky	44,98	0,26	0,05	0,01	0	0,00
kursové ztráty	4,16	0,02	1,51	0,18	6,23	0,20
úrazové pojištění	46,85	0,27	0	0,00	0	0,00
bankovní poplatky	31	0,18	0,45	0,05	6,44	0,21
odpis pohledávky	1,8	0,01	0	0,00	0	0,00
převod zůstatku do FÚUP	229,6	1,32	0	0,00	0	0,00
celkem použito	17422,05	100,00	862,35	100,00	3132,3	100,00

VII. Předpokládaný vývoj činnosti pracoviště

Předpokládaný vývoj hospodaření v roce 2008

Rozpočet PSÚ na rok 2008 byl sestaven jako vyrovnaný. Při sestavování se vycházelo z rozpočtového limitu výdajů schváleného Akademickým sněmem AV ČR v návaznosti na zákon o státním rozpočtu.

V roce 2008 byla pracovišti přidělena institucionální dotace na provoz ve výši 16 353 tis. Kč a institucionální dotace na investice ve výši 504 tis. Kč. Do dotace na provoz byly orientačně zahrnuty prostředky na běžnou údržbu ve výši 78 tis. Kč.

Dalším zdrojem pracoviště jsou účelové dotace ve výši 1601 tis. Kč a mimorozpočtové dotace, jejichž přesná výše nebyla známa ke dni zpracování Výroční zprávy.

Vývoj činnosti pracoviště z hlediska jeho financování v roce 2008 nebude odlišný od roku předchozího.

V nákladech tvoří nejvýznamnější položku osobní náklady, odpisy a energetická náročnost, údržba a servis.

Od 1. 1. 2008 proběhla úprava mzdových tarifů o 5 % pro všechny pracovníky pracoviště.

Nejvýznamnějším hospodářským vlivem bude stěhování pražské pobočky ústavu v průběhu 1. čtvrtletí roku a vliv nových kapacit. Pracoviště v roce 2008 přijme 3 - 4 pracovníky do oddělení Psychologie zdraví a Psychologie osobnosti.

Jiné nákladové a výnosové vlivy

- Nárůst energií vlivem růstu cen
- Použití fondu reprodukce majetku jako doplňkového zdroje financování oprav a udržování majetku.

VIII. Aktivity v oblasti životního prostředí:

Z podstaty pracovní činnosti nevyplývá žádné ohrožení životního prostředí.

IX. Aktivity v oblasti pracovněprávních vztahů

Pracoviště zaměstnávalo v roce 2007 celkem 41 zaměstnanců. Byli přijati 2 pracovníci, z toho jeden odborný pracovník a jeden pracovník THS. Skončily 4 pracovní poměry, z čehož jeden byl pracovník THS a 3 odborní pracovníci.

V pracovněprávních vztazích je důsledně dodržován Zákoník práce, Kolektivní smlouva a ostatní zákony a předpisy s touto oblastí související.

Pracoviště tvoří Sociální fond, ze kterého přispívá na stravování zaměstnanců, rekreace, sportovní a kulturní aktivity zaměstnanců, penzijní připojištění, pojištění na soukromé životní pojištění a také na návratnou bezúročnou půjčku.

Základní personální údaje

1. Členění zaměstnanců podle věku a pohlaví - stav k 31. 12. 2007 (fyzické osoby)

věk	muži	ženy	celkem	%
do 20 let	0	0	0	0,0
21 - 30 let	3	5	8	19,5
31 - 40 let	8	4	12	29,3
41 - 50 let	3	4	7	17,1
51 - 60 let	4	4	8	19,5
61let a více	1	5	6	14,6
celkem	19	22	41	100,0
%	46,3	53,7	100,0	x

2. Členění zaměstnanců podle vzdělání a pohlaví - stav k 31. 12. 2007 (fyzické osoby)

vzdělání dosažené	muži	ženy	celkem	%
základní	0	1	1	2,4
vyučen	0	0	0	0,0
střední odborné	0	1	1	2,4
úplné střední	0	1	1	2,4
úplné střední odborné	0	5	5	12,2
vyšší odborné	0	1	1	2,4
vysokoškolské	19	13	32	78,0
celkem	19	22	41	100,0

3. Celkový údaj o průměrných platech za rok 2007 (Kč)

	celkem
průměrný hrubý měsíční plat	30 391

4. Celkový údaj o vzniku a skončení pracovních a služebních poměrů zaměstnanců v roce 2007

nástupy	2
odchody	4

5. Trvání pracovního a služebního poměru zaměstnanců - stav k 31. 12. 2007

Doba trvání	Počet	%
do 5 let	18	43,9
do 10 let	7	17,1
do 15 let	8	19,5
do 20 let	5	12,2
nad 20 let	3	7,3
celkem	41	100,0

Rozbor čerpání mzdových prostředků za rok 2007

Členění mzdových prostředků podle zdrojů (článků) za rok 2007

	Platy	OON
Článek - zdroj prostředků	tis. Kč	tis. Kč
0 - Zahr. granty, dary a ostat. prostředky rezervního fondu - mimorozpočtové	95	0
1 - Granty Grantové agentury AV ČR - účelové	215	75
2 - Program Nanotechnologie pro společnost - účelové	0	0
3 - Granty Grantové agentury ČR - mimorozpočtové	894	311
4 - Projekty ostatních poskytovatelů - mimorozpočtové	3	0
5 - Tématický program Informační společnost - účelové	0	0
6 - Program podpory projektů cíleného výzkumu - účelové	0	0
7 - Zakázky hlavní činnosti - mimorozpočtové	5	0
Institucionální prostředky	9 941	255
Celkem	11 152	641

Členění mzdové prostředky podle zdrojů za rok 2007

Mzdové prostředky celkem (platy +OON)	tis. Kč	%
institucionální	10 196	86,5
účelové (kapitola AV- čl.1, 2, 5 a 6)	290	2,5
mimorozpočtové (čl. 3 a 4)	1 208	10,2
ostatní mimorozpočtové vč. jiné činnosti (čl. 0 a 7)	100	0,9
z toho jiná činnost	0	0,0
Mzdové prostředky celkem	11 793	100,0

Vyplacené platy celkem za rok 2007 v členění podle složek platu

Složka platu	tis. Kč	%
platové tarify	6 697	60,0
příplatky za vedení	238	2,1
zvláštní příplatky	0	0,0
ostatní složky platu	0	0,0
náhrady platu	1 073	9,6
osobní příplatky	838	7,5
odměny	2 307	20,7
Platy celkem	11 152	100,0

Vyplacené OON celkem za rok 2007

	tis. Kč	%
dohody o pracích konaných mimo pracovní poměr	641	100,0
autorské honoráře, odměny ze soutěží, odměny za vynálezy a zlepš. návrhy	0	0,0
odstupné	0	0,0
náležitosti osob vykon. základní (náhradní) a další vojenskou službu	0	0,0
OON celkem	641	100,0

Průměrné měsíční výdělky podle kategorií zaměstnanců v r. 2007

Kategorie zaměstnanců	Průměrný přepočt. počet zaměstnanců	Průměr. měsíční výdělek v Kč
vědecký pracovník (s atestací, kat. 1)	17	36 627
odborný pracovník VaV s VŠ (kat. 2)	6	25 077
odborný pracovník s VŠ (kat. 3)	1	23 161
odborný pracovník s SŠ a VOŠ (kat. 4)	1	19 784
odborný pracovník s VaV s SŠ a VOŠ (kat. 5)	0	0
technicko-hospodářský pracovník (kat. 7)	5	22 966
dělník (kat. 8)	1	8 243
provozní pracovník (kat. 9)	0	0
Celkem	31	

Razítko

Podpis ředitele
Psychologického ústavu AV ČR, v.v.i.

Kompletní seznam nejvýznamnějších výsledků vědecké činnosti a jejich aplikací v roce 2007

Vysvětlivky:

B - odborná kniha

C - kapitola v knize

D - článek ve sborníku

J - článek v recenzovaném časopise

Jimp - článek v impaktovaném časopise

Číslo	DruhD okRIV	DruhDok RIVGA	VZ_pro_ústav	BibliCitace	Anotace v Češtině	Jazyk Dok	Impakt Fakt
1	B	B	AV0Z70250504	Kodrlová, Ida ; Čermák, Ivo. Sebevražedná triáda: Virginia Woolfová, Sylvia Plathová a Sarah Kaneová Praha : Academia, 2007. 198 s. ISBN 978-80-200-1524-2.	Předmětem psychologické analýzy bylo zachytit sebevražedný proces v díle a životě tří autorek: Virginie Woolfové, Sylvie Plathové a Sarah Kaneové. Autoři knihy se pokoušejí porozumět vztahu mezi sebevraždným a kreativním procesem.	cze	
2	B	B	AV0Z70250504	Chrz, Vladimír. Možnosti narativního přístupu v psychologickém výzkumu 1. vydání. Praha : Psychologický ústav AV ČR, 2007. 152 s. ISBN 80-86174-11-5.	Práce mapuje možnosti, které poskytuje narativní přístup v některých oblastech psychologického výzkumu. V první části je charakterizována narativní perspektiva spočívající v chápání narativní konstrukce jako způsobu dávání významu zkušenosti. Druhá část se z hlediska narativní perspektivy zaměřuje na různé fáze životního vývoje. Třetí část využívá jako nástroj interpretace koncept žánru.	cze	
3	B	B	AV0Z70250504	Šolcová, Iva. Některé psychofyziologické souvislosti resilience 1. vyd. Praha : Psychologický ústav AV ČR, 2007. 77 s. ISBN 80-86174-12-3.	Ve třech terénních a jednom laboratorním výzkumu byla řešena otázka, zda vybrané komponenty resilience souvisejí se sníženou psychofyziologickou odpovědí na psychické zatížení. Tři výzkumy pracovaly s dospělými subjekty, jeden (laboratorní) byl věnován dětem. Nezávisle proměnnými byly v jednotlivých výzkumech pohybová aktivita, chování typu A/B, úzkostnost a hardiness, závisle proměnnými srdeční frekvence (variabilita srdeční frekvence) a v jednom výzkumu kortisol ve slinách. Protektivní účinek zkoumaných komponent resilience se projevil ve třech výzkumech snížením psychofyziologické odpovědi na psychické zatížení.	cze	

4	B	B	AV0Z70250504	Říčan, Pavel. Psychologie osobnosti - obor v pohybu Praha : Grada, 2007. 196 s. ISBN 978-80-247-1174-4.	Soustavný přehled témat a metod psychologie osobnosti, jež je pojata jako dvojbor pojednávající jednak o architektuře („anatomii“) psychického aparátu, jednak o struktuře individuálních rozdílů. Autor kombinuje přístup hlubinné a humanistické psychologie.	cze	
5	B	B	AV0Z70250504	Říčan, Pavel. Psychologie náboženství a spirituality Praha : Portál, 2007. 290 s. ISBN 978-80-7367-312-3.	Autor podává psychologickou fenomenologii náboženství s důrazem na pojem implicitní spirituality a na její měření. Pojednává kriticky o hlavních psychologických teoriích náboženství a o klasických tématech jako ontogeneze religiozity a spirituality, etická dimenze spirituality, konverze, fundamentalismus atd., a také o vztahu náboženství a psychoterapie. Autor kombinuje přístup hlubinné a humanistické psychologie.	cze	
6	B	B	AV0Z70250504	Klicperová-Baker, Martina ; Feierabend, I. K. ; Kovacheva, S. ; Titarenko, L. ; Košťál, J. ; Hofstetter, C. R. Demokratická kultura v České republice. Občanská kultura, étos a vlastenectví ze srovnávacího pohledu Praha : Academia, 2007. 288 s. ISBN 978-80-200-1433-7.	Kniha je věnována hlavním sociálně psychologickým předpokladům demokracie – občanské politické kultuře, občanskému étosu a občanskému/kulturnímu typu nacionalismu, sleduje jejich výskyt a kontinuitu v české společnosti. Teoretické a historické analýzy jsou dány do souvislosti s výsledky nedávných výzkumů na reprezentativních vzorcích z České republiky, Slovenska, Běloruska a Bulharska. Přílohy obsahují použitý dotazník a tabulky s výpisem výsledků. Anglický souhrn. Výzkumná data na webové stránce knihy.	cze	
7	B	B	AV0Z70250504	Klicperová-Baker, Martina. The Czech-American Relations San Diego : Montezuma Publishing, 2007. 16 s. ISBN 976-0-7442-5339-1.	Je podán přehled Česko-amerických vztahů od raného přistěhovalectví do Ameriky až po současné názory českých občanů na americkou Válku proti teroru. Perspektiva budoucích českých postojů vůči Spojeným státům čerpá z úctyhodné minulosti vzájemných vztahů, míry legitimitnosti americké politiky a komplexu politických, ekonomických a kulturních souvislostí. Významnou roli mezi nimi hraje i svérázný český národní étos. Ilustrováno.	eng	

8	B	B	AV0Z70250504	Heller, Daniel (ed.) ; Mertin, V. (ed.) ; Sobotková, I. (ed.). Psychologické dny 2006 „Prožívání sebe a měnícího se světa“ Praha : Universita Karlova/ČMPS, 2007. 64 s. ISBN 978-80-7308-185-0.	Sborník z konference „Psychologické dny 2006“, konané ve dnech 7.-9.9.2006 na Univerzitě Palackého v Olomouci.	cze	
9	B	B	AV0Z70250504	Smolík, Filip. Teorie osvojování gramatiky Hradec Králové : Gaudeamus, 2007. 50 s. ISBN 978-80-7041-082-0.	Učební text shrnuje základní charakteristiky nejvýznamnějších teorií osvojování gramatiky mateřského jazyka, zejména teorie syntaktického bootstrappingu a kompetičního modelu.	cze	
10	B	B	AV0Z70250504	Polišenská, Veronika (ed.) ; Šolc, M. (ed.) ; Kotrlová, J. (ed.). 10th European Congress of Psychology Praha : EFPA/UPA, 2007. 278 s. ISBN 978-80-7064-017-3.	Sborník obsahuje abstrakta příspěvků, které byly prezentovány na Desátém Evropském Psychologickém Kongresu, který se konal v Praze od 3. - 6. července 2007.	eng	
11	C	C	AV0Z70250504	Čermák, Ivo ; Fikarová, T. Kognitivní charakteristiky příběhů v TAT a jejich diagnostický význam. In Rorschach a projektivní metody Praha : Nakladatelství IPVZ a Česká společnost pro Rorschacha a projektivní metody, 2007. S. 175-212.	Autoři vymezují základní východiska pro interpretaci kognitivních charakteristik příběhů v TAT. Příběh chápou jako reprezentaci já a výraz koherence života, narativitu jako způsob vyprávění příběhu, potíží v příběhu jako zdroj pro jeho rozvíjení a scénář jako principy organizace zkušenosti. Narativní senzitivitu považují autoři za nezbytnou diagnostickou kompetenci pro porozumění příběhům. Poselství příběhu je diferencováno ve vztahu k procesu vyprávění a jeho obsahu. Jeho diagnostický význam je demonstrován na příkladech. Stručně jsou porovnány některé přístupy k hodnocení formálních charakteristik příběhů v TAT. Důkladně je popsán systém hodnocení kognitivních charakteristik podle Hedwig Teglasí. Vysvětlovací a diagnosticky relevantní možnosti uvedeného přístupu jsou ilustrovány případovou studií.	cze	

12	C	C	AV0Z70250504	Elichová, M. ; Kohoutek, Tomáš. Tvořivost - potenciální síla pro umění i seberealizaci. In Kvalitativní přístup a metody ve vědách o člověku Praha : Universita Karlova v Praze a Sdružení SCAN, 2007. S. 12-15. ISBN 80-86620-14-X.	Příspěvek poukazuje na důležitost tvořivosti v životě a prezentuje výsledky výzkumu tvořivosti u romských dětí realizovaném v roce 2004 v Č. Budějovicích, kdy romské děti dosahovaly vždy horších výsledků než děti neromské nezávisle na věku či pohlaví. Dle populačních norem dosahovala většina z nich podprůměrných či průměrných výsledků, promítl se tak vliv sociálního prostředí.	cze	
13	C	C	AV0Z70250504	Zábrodská, Kateřina. Psychóza ve 4.48: poststrukturalistické čtení hry Sarah Kane. In Kvalitativní přístup a metody ve vědách o člověku Praha : Universita Karlova v Praze a Sdružení SCAN, 2007. S. 130-135. ISBN 80-86620-14-X.	Příspěvek představuje možnosti uplatnění poststrukturalismu při interpretaci textů. Na rozdíl od tradičního psychologického přístupu není text chápán jako výpověď o osobnosti autorky, ale jako znázornění a vytváření významů sociálního prostoru, v němž i naše životy získávají svůj specifický smysl. Vyzývací síla textu je tak znásobena. Čtení hry Psychóza ve 4.48 je založeno na dvou interpretačních liniích, z nichž první se vztahuje k rozporu mezi racionalitou předpokládající dichotomii poznávajícího subjektu a poznávaného objektu a ne-racionalitou, jež ruší toto bezpečné oddělení. Druhá linie čtení se zaměřuje na způsob, jímž je v textu konstruováno Já, a nchází po konkrétním druhém a touhu po transcendentální Druhém, jež obě interpretuje jako ztvárnění možnosti, jak zůstat subjektem. Ani jedna z linií však zachytí bod k uchování sebe sama neposkytuje, a text je proto interpretován jako postupné vedení hlasů Já ke svému zániku.	cze	
14	C	C	AV0Z70250504	Kráska, Jan. Obraz a příběh: Krátká studie konformního řádu. In Kvalitativní přístup a metody ve vědách o člověku Praha : Universita Karlova v Praze a Sdružení SCAN, 2007. S. 52-56. ISBN 80-86620-14-X.	V článku autor nejdříve vysvětluje základní pojmy následného výkladu: konformitu a nkonformitu. Konformitu spojuje s přirozeným ustrojením přírody (v jiné úrovni pak se symbolem), nekonformitu s uměle vytvořeným univerzem znaků a lidské řeči. Konformní řád přírody - tzv. "řeč přírody" - se snaží krátce několika příklady z živočišné a rostlinné říše přiblížit. Článek uzavírá několik závěrů vztahujících se na psychologický výklad výtvarného díla a výtvarného umění vůbec.	cze	

15	C	C	AV0Z70250504	Hytych, Roman ; Trávníček, Z. Je změna estetického vnímání a prožívání, která je výsledkem praxe kultivování soustředění a klidu (samathá), zachytitelná testem estetického úsudku?. In Kvalitativní přístup a metody ve vědách o člověku Praha : Universita Karlova v Praze a Sdružení SCAN, 2007. S. 22-26. ISBN 80-86620-14-X.	Příspěvek prezentuje výsledky prvních dvou stádií výzkumu zaměřeného na průzkum změny estetického prožívání a vnímání, které probíhá v důsledku aplikace konkrétních technik meditace klidu (samathá). Zdrojem těchto technik je buddhistická psychologie abhidhammy. V prvním stádiu byl realizován terénní výzkum meditačních technik v tradičních kulturách Srí Lanky a Barmy v letech 2002-2004. Na jeho základě se v roce 2005 uskutečnil desetidenní kurz nácviku meditačních technik soustředění a klidu (20 účastníků), který byl lektorován autory výzkumu. Předmětem zkoumaného nácviku meditace je estetika prožívání barev a elementů ohně, vody a dalších. Skutečnost, že se podařilo úspěšně aplikovat tyto techniky v evropském kulturním prostředí, vytváří podmínky pro třetí stádium výzkumu, jež je určeno výzkumnou otázkou tvořící nadpis pojednání.	cze	
16	C	C	AV0Z70250504	Rice, M. ; Smolík, Filip. Genetics of language disorders: Clinical conditions, phenotypes, and genes. In Oxford Handbook of Psycholinguistics Oxford : Oxford University Press, 2007. S. 685-700. ISBN 978-0-19-856897-1.	Kapitola podává přehled přístupů ke studiu genetiky jazykových poruch a výzkumných výsledků v této oblasti. V kapitole jsou popsány způsoby, jakými může být jazyk narušen, a geneticky podmíněné poruchy, u nichž je porucha jazyka součástí obrazu. Dále je podán základní popis metod, které lze použít při identifikaci konkrétních genů zodpovědných za poruchy různých aspektů jazyka: to je dokumentováno na příkladu genu FOXP2. Poté jsou diskutovány technické a psychometrické aspekty výzkumu jazykových schopností, které mohou mít vliv na výsledky genetického výzkumu jazyka, zejména na schopnost rozlišit mezi doménově specifickými jazykovými mechanismy a mechanismy obecně kognitivními.	eng	
17	C	C	AV0Z70250504	Klicperová-Baker, Martina ; Shiraev, E. Czech Republic. In Global Perspectives on the United States Supplement of Congressional Quarterly Svazek 1. Washington DC : Great Barrington, MA: Berkshire Publishing, 2007. S. 161-165. ISBN 978-1-933782-06-5.	Příspěvek za Českou republiku do encyklopedické publikace shromažďující pohledy odborníků ze 140 zemí světa na roli a image Spojených států. Heslo zahrnuje profil země, dějiny vztahů s U.S.A., národní historii, názory na Spojené státy, budoucí perspektivy vztahů a doporučenou literaturu.	eng	

18	C	C	AV0Z70250504	Klicperová-Baker, Martina ; Shiraev, E. Slovak Republic. In Encyclopedia of Global Perspectives on the United States. D Supplement of Congressional Quarterly Svazek 2. Washington DC : Great Barrington, MA: Berkshire Publishing, 2007. S. 569-572. ISBN 978-1568029405.	Příspěvek za Slovenskou republiku do encyklopedické publikace shromažďující pohledy odborníků ze 140 zemí světa na roli a image Spojených států. Heslo zahrnuje profil země, dějiny vztahů s U.S.A., národní historii, názory na Spojené státy, budoucí perspektivy vztahů a doporučenou literaturu.	eng	
19	C	C	AV0Z70250504	Klicperová-Baker, Martina. Ciudadanía en transición. In Educación cívica y ciudadana México : Santillana, 2007. S. 169-192. ISBN 970-29-1768-9.	Kapitola obsahuje teorii občanství (kategorie a hlavní dimenze, historickou perspektivu, dieál demokratického občanství) a analyzuje občanství v zemích, které jsou v procesu transformace k demokracii (teoreticky vymezené typy občanství v průběhu transformace, srovnání empiricky identifikovaných typů občanství v České republice a dalších zemích Východní a Střední Evropy).	spa	
20	C	C	AV0Z7025918	Svoboda, M., Urbánek, Tomáš. Aplikace Rorschachovy metody v České republice. Rorschach a projektivní metody, ročenka České společnosti pro Rorschacha a projektivní metody, 2007, 2, s. 273-286. ISBN 978-80-87023-02-0.	Článek přináší výsledky rozsáhlého výzkumu, který zahrnoval reprezentativní výběr českých psychologů. V tomto článku je zvláštní pozornost věnována využití Rorschachova testu.	cze	
21	C	C	AV0Z70250504	Brom, Cyril; Lukavský, Jiří. Proč je hranice mezi virtuální bytostí a jejím světem neostrá. Kvasnička, V., Trebatický, P., Pospíchal, J., Kelemen, J. (Eds.) Myseľ, inteligencia a život Bratislava, Slovenská technická univerzita (2007) (S. 257-274) ISBN 978-80-227-2643-6.	V roce 2005 byl na MFF UK vyvinut softwarový projekt IVE - inteligentní virtuální prostředí. Jedná se o simulátor rozsáhlého virtuálního světa obydleného virtuálními bytostmi. Za účelem technického řešení problémů spojených s projektem jsme navrhli model ISMA (intention - suitability - materialisation - advice), který je novou technikou pro reprezentaci virtuálního světa. Model staví na Gibsonově teorii afordancí a Bratmanově teorii praktického rozhodování. Postupně se ukázalo, že některé výsledky projektu mají i psychologickou a filosofickou interpretaci. V článku nejprve představíme projekt IVE a model ISMA a poté se budeme zabývat tímto "netechickým" aspektem projektu.	cze	

22	D	D	AV0Z70250504	Čermák, Ivo ; Chrz, Vladimír ; Zábrodská, Kateřina. 4.48 Psychosis" as a Suicide Note of Sarah Kane?. In Narrative and memory Huddersfield : University of Huddersfield, 2007. S. 111-119. ISBN 1-86218076-8. [Narrative and memory, Huddersfield, 04.04.2006-06.04.2006, GB].	Autoři se zabývají možnými souvislostmi mezi poslední hrou britské dramatičky Sarah Kaneové a vývojem jejího suicidálního chování. Protože nejsou dostupná téměř žádné autobiografické údaje o Sarah Kaneové, autoři se v analýze opírali pouze o její hru „Psychóza ve 4.48“. Nabízejí tři možné způsoby, jak rozumět hře s ohledem na skutečnost sebevraždy autorky: 1. kreativní čin s regresivními prvky pomohl Kaneové zvládnout depresi, ale paradoxně ji přiblížil k sebestrukci, 2. analýza žánru dramatu (lyrický styl) nám dovoluje vysvětlit konfiguraci zkušenosti a intencionální modely, které nám mohou pomoci pochopit její následné suicidální chování, 3. její hra je jak výrazem narušení diktátu symbolického řádu, tak fragmentace autorčiny subjektivity. Hra představuje touhu po celosti, která není znovunastolena realizací touhy po lásce. Uvedený proces reprezentuje postupné přibližování se smrti jako jedinému možnému východisku.	eng	
23	D	D	AV0Z70250504	Řehulková, Oliva ; Řehulka, Evžen. The Structure of Quality of Life in Relation to Teacher's Work Load Struktura. In School and Health 21 Brno : Nakladatelství Paido a nakladatelství MU, 2007. S. 337-341. ISBN 978-80-210-4374-9. [Škola a zdraví pro 21. století, Brno, 28.08.2006-30.08.2006, CZ].	Studie představuje přípravný teoretický projekt pro zkoumání kvality života a učitelského stresu, které může přinést nové výsledky než zkoumání zdraví a učitelského stresu Postulujeme koncepci struktury kvality života a jednoduchý předvýzkum umožňuje postavit hypotézy a zvážit všechny okolnosti, které je nutno akceptovat při objasňování kvality života a učitelského stresu.	eng	
24	D	D	AV0Z70250504	Řehulka, Evžen. Self-Management of Teachers. In School and Health 21 Brno : Nakladatelství Paido a Nakladatelství MU, 2007. S. 353-360. [Škola a zdraví pro 21. století, Brno, 28.08.2006-30.08.2006, CZ].	Studie se zabývá aplikací problematiky selfmanagementu, který je rozvíjen především v ekonomickém prostředí, na učitelskou profesi. Selfmanagement chápaný jako sebeřízení, event. sebevýchova, může být zajímavým a originálním východiskem pro studium učitelství. V rámci těchto myšlenek je proveden orientační výzkum učitelek základních škol, kde se ukázalo, že učitelky jsou schopny užitečně využívat hlavních idejí selfmanagementu a uvědomují si cíle v sebevzdělávání i v sebevýchově, a rovněž diference mezi stanovenými cíly a reálnými dovednostmi v této oblasti, přičemž největší úkoly v selfmanagementu nacházejí v oblasti rozvoje osobnosti.	eng	

25	D	D	AV0Z70250504	Šolcová, Iva ; Kebza, V. Vztah mezi hardiness a různými zdroji odolnosti. In Psychická odolnost' a psychológia zdravia Bratislava : MAURO Slovakia, 2007. S. 20-26. ISBN 978-80-968092-4-0. [Psychická odolnosť a psychológia zdravia, Bratislava, 10.05.2007, SK].	Výsledky studie potvrdily (1) těsnou souvislost hardiness a subjektivního zdraví, (2) význam sociálních zdrojů pro formování hardiness, (3) význam pohybové aktivity pro psychickou odolnost, (4) význam vzdělání pro utváření psychické odolnosti.	cze	
26	D	D	AV0Z70250504	Heller, Daniel. Psychologie jako věda o prožívání a prožívání času. In Psychologické dny 2006 Čas a jeho proměny. Praha : Universita Karlova/ČMPS, 2007. S. 1-8. ISBN 978-80-7308-185-0. [Psychologické dny 2006: Prožívání sebe a měnícího se světa, Olomouc, 07.09.2006-09.09.2006, CZ].	Autor se zabývá prožíváním jako základní psychologickou kategorií a stránkou psychiky komplementární k chování. Uvádí některé významy, které psychologický pojem prožívání postupně získal. Předmětem prožívání je nejen vnější svět, ale i stav vlastního organismu a zejména stav vlastní mysli. Zvláštní pozornost je věnována prožívání času jako základního rozměru lidského života.	cze	
27	D	D	AV0Z70250504	Říčan, Pavel. Spirituální identita české psychologie 2006. In Psychologické dny 2006 Čas a jeho proměny. Praha : Universita Karlova/ČMPS, 2007. S. 1-6. ISBN 978-80-7308-185-0. [Psychologické dny 2006: Prožívání sebe a měnícího se světa, Olomouc, 07.09.2006-09.09.2006, CZ].	Psychologie je charakterizována jako důležitá složka kulturně-spirituální sféry, z čehož plynou pro psychology jedinečné šance a poslání. To vyžaduje jednak kultivaci vlastní osobnosti a její spirituální stránky, jednak humanisticko-psychologickou orientaci na partnerský vztah s klienty a pacienty.	cze	
28	D	D	AV0Z70250504	Janošová, Pavlína. Strategie zvládání vzteku ve vztahu ke spirituálním prožitkům – kvantitativní analýza. In Psychologické dny 2006 Čas a jeho proměny. Praha : Universita Karlova/ČMPS, 2007. S. 1-6. ISBN 978-80-7308-185-0. [Psychologické dny 2006: Prožívání sebe a měnícího se světa, Olomouc, 07.09.2006-09.09.2006, CZ].	Pomocí originálního dotazníku zaměřeného na zjišťování strategií zvládání vzteku (Říčan, 2005) byla získána data studentů 3. ročníku gymnázií (N=829). Výsledky byly porovnány s daty získanými prostřednictvím dotazníku spirituality PSQ (Říčan, Janošová, 2005). Pozitivní signifikantní korelace byla mezi zjištěna mezi strategiemi, v nichž respondenti při regulaci vzteku užívali empatii vůči osobě, která je rozčílila, a některými škálami spirituálních prožitků. Zvládání zloby za pomoci pomstychtivých představ s nimi korelovalo naopak statisticky významně negativně.	cze	

29	D	D	AV0Z70250504	Lukavský, Jiří. Myšlení v projevech těla. In Kognice a umělý život VII Opava : Slezská univerzita, Filozoficko-přírodovědecká fakulta, 2007. S. 221-226. ISBN 978-80-7248-412-6. [Kognice a umělý život /7./, Smolenice, 28.05.2007-31.05.2007, SK].	Příspěvek představuje vybrané metody pro nepřímé monitorování kognitivní aktivity. Lidské myšlení, soustředění i emoční vzrušení je možné sledovat ve změnách pupilární aktivity, elektrodermální reakce, očních pohybech a změnách reakčních časů. Užití jednotlivých metod bude představeno nejprve obecně, a dále je prezentováno srovnání výsledků získaných při sledování reakcí během slovního asociačního experimentu.	cze	
30	D	D	AV0Z70250504	Pešková, K. ; Brom, C. ; Lukavský, Jiří. Episodická paměť pro virtuální postavy. In Kognice a umělý život VII Opava : Slezská univerzita, Filozoficko-přírodovědecká fakulta, 2007. S. 263-273. ISBN 978-80-7248-412-6. [Kognice a umělý život /7./, Smolenice, 28.05.2007-31.05.2007, SK].	Episodická paměť je z psychologického hlediska pamětí na osobní události. Problematika episodické paměti v kontextu virtuálních lidí zatím nebyla příliš studována, navzdory tomu, že je poměrně klíčová pro věrohodnost postav z výukových simulací, virtuálního dramatu a určitého typu počítačových her. Postava bez episodické paměti například nedokáže odpovědět na otázku, co dělala včera, a bude mít problém s delším přerušováním úkolů, protože jí informace o přerušeném úkolu vymizí z krátkodobé paměti. Příspěvek předkládá původní symbolický model episodické paměti pro virtuálního člověka vycházející z Gibsonovy teorie afordancí a diskutuje prototypovou implementaci. Zabývá se jak aspekty uvěřitelnosti, například tím, jestli postava dokáže odvyprávět svůj „denní příběh“, tak technickými otázkami ohledně velikosti paměti a rychlosti přístupu.	cze	
31	D	D	AV0Z70250504	Brom, C. ; Pešková, K. ; Lukavský, Jiří. Where Did I Put My Glasses? Determining Trustfulness of Records in Episodic Memory by Means of an Associative Network. In Proceedings of ECAL Berlin : Springer-Verlag, 2007. S. 243-252. ISBN 978-3-540-74912-7. [Proceedings of ECAL, Lisabon, 10.09.2007-14.09.2007, PT]. http://www.springerlink.com/content/knun212566016v20/	Epizodická paměť reprezentuje osobní historii daného objektu. Virtuální lidé (agenti) s plnou epizodickou pamětí jsou schopni z velké části rekonstruovat své osobní příběhy. Protože tyto agenti obvykle žijí v dynamickém prostředí, které se mění, jejich paměť se musí starat o důvěryhodnost jednotlivých záznamů. V příspěvku navrhujeme asociační síť, která se pokouší řešit tento problém. Síť byla implementována v našem prototypu virtuálního agenta s plnou epizodickou pamětí.	eng	

32	D	D	AV0Z70250504	<p>Čermák, I., Hiles, D., Chrz, V. Narativně orientovaný výzkum: interpretační perspektivy. In: V. Řehan, M. Šucha. (Eds.), Sborník z konference Kvalitativní přístup a metody ve vědách o člověku VI, , Psychologica 37, Olomouc, Univerzita Palackého, 2007, s. 53-66. ISBN: 978-80-244-1831-1</p>	<p>Autoři příspěvku představují model narativně orientovaného výzkumu. Šest přístupů k analýze a interpretaci je demonstrováno na příběhu ženy trpící rakovinou prsu: syžet-obsahová, holisticko-obsahová, holisticko-formální, kategoriálně-obsahová, kategoriálně-formální, kritická narativní analýza. Narativní analýza a interpretace se překrývají, což vyžaduje důraz na transparentnost jako základního principu kvalitativního výzkumu a aplikaci hermeneutických principů rozumění.</p> <p>Klíčová slova: narativní analýza, přístupy k interpretaci narativit, transparentnost</p>	cze	
33	D	D	AV0Z70250504	<p>Kohoutek, Tomáš - Urbánek, Tomáš - Čermák, Ivo - Špok, Dalibor - Navrátil, Marek. In Veřejná a soukromá řešení dopadů živelních pohrom v ČR (editor Petr Červinek). Brno : Masarykova univerzita, 2007. s. 102 - 113 ISBN 978-80-210-4395-4. [Veřejná a soukromá řešení dopadů živelních pohrom v ČR: konference s mezinárodní účastí 6.6 - 7.6. 2007, CZ].</p>	<p>V zimě 2003/2004 proběhl ve spolupráci s Českou katolickou charitou ve všech regionech ČR výzkum ve 492 domácnostech, zasažených povodněmi v létě 2002. Strukturované rozhovory, vedené proškolenými tazateli a doplněné několika škálami, se zaměřovaly především na otázky průběhu povodně, dopadů na domácnost, poskytované a potřebné pomoci a psychických dopadů události. Svě zkušenosti v rámci výzkumu reflektovali i sami pomáhající. Výsledky se soustřeďují především na otázky potřeb ve vztahu k dopadům, na organizaci pomoci, na prožívání události zasaženými a na psychosociální aspekty pomoci.</p>	cze	

34	D	D	AV0Z70250504	Šimeček, Michal; Šikl, Radovan. Vidíme to, co vidět potřebujeme. In Kognice a umělý život VII Opava : Slezská univerzita, Filozoficko-přírodovědecká fakulta, 2007. S. 333-336. ISBN 978-80-7248-412-6. [Kognice a umělý život /7./, Smolenice, 28.05.2007-31.05.2007, SK].	K tomu, aby lidské vnímání vyhovělo požadavkům našeho životního stylu, není nezbytná žádná zvláštní přesnost, ani vysoká rozlišovací schopnost. Naopak nepostradatelnou je pro aktivního, explorujícího pozorovatele schopnost co nejrychlejšího poskytnutí relevantních, upotřebitelných informací. Nejenže nemůžeme vidět vše, vidíme dokonce jen o málo více, než co pro nás má v dané situaci smysl vidět. Pro získání "potřebné" informace - ať už je tato potřeba oprávněná, nebo se za ní skrývá jen momentální rozmar - podobu sledovaných objektů a scénérií kognitivně upravujeme, přetváříme, tu přidáváme, jinde zase opomíjíme. Význam lidských smyslů pro život tedy tkví ve schopnosti poskytnout to, co požadujeme, co je pro naši interakci užitečné. Lidské vidění se značně liší od technického zaznamenávání obrazu a může být inspirací pro strojové vidění.	cze	
35	D	D	AV0Z70250504	Šolcová, Iva - Kebza, V. Stres, jeho zvládání, psychologické faktory a imunitní procesy. Sborník :Psychická odolnosť a psychológia zdravia. Bratislava: MAURO Slovakia, 2007, s. 27 – 44. ISBN 978-80-968092-4-0.	Přehledová studie shrnuje dosavadní poznatky o vztazích mezi stresem, včetně jeho různých druhů a úrovní a součástí stresové reakce, relevantními psychologickými proměnnými a imunitními procesy.	cze	
36	D	D	AV0Z70250504	Polišenská, Veronika. Vliv rodinného zázemí a vazby na místo na výběr cíle pachatelů vloupání. In Mládež a sociální patologie Praha : Masarykova česká sociologická společnost, 2007. s. 208 – 213. ISBN 80-903541-3-0. [Společenské podmínky vzniku sociálních deviací, Kašperské Hory, 18.04.2007-20.04.2007, CZ].	Tento článek se věnuje vlivu rodinného zázemí, ve formě vazby na místo, a osobnosti na proces trestné činnosti pachatele vloupání. Vloupání je nejčastější nenásilný trestný čin. Je to také trestný čin, kdy velmi často pachatel není dopaden, či kdy samotný trestný čin není zjištěn a nahlášen.	cze	

37	D	D	AV0Z70250504	Polišenská, Veronika. Analýza chování v prostoru: využití mentálních map a rozhovorů. In Vybrané aspekty teorie a praxe . Olomouc: Univerzita Palackého v Olomouci, 2007. S.185-198. ISBN 978-80-244-1813-1 [Kvalitativní přístup a metody ve vědách o člověku IV, Olomouc, 15.1.-16.1. 2007, CZ].	Článek se zabývá teoriemi týkající se chování jedinců v prostoru. Nejprve uvedí hlavní východiska týkající se charakteristiky prostředí, vlivu prostředí na jedince a chování v prostoru. Na jejich základě představuje metodu nákresu mentálních map prostředí, která je vhodným nástrojem pro zkoumání chování v prostředí.	cze	
38	J	J	AV0Z70250504	Polišenská, Veronika. Kontroverzně o terorismu. Psychologie dnes, 2007, Roč. 13, č. 2, s. 57. ISSN 1211-5886. [Orig.: Novotný, Petr. Epidemie delikvence].	Článek recenzuje knihu Petra Novotného, Epidemie delikvence(Liberec, Dialog, 2006).	cze	
39	J	J	AV0Z70250504	Čermák, Ivo ; Linden, J. Studying dialogical selves dialogically: Multiple-horizon analysis of critical moments in the working life of theatre actors in two cultures. Qualitative Research, 2007, x, č. 7, s. 45-62. ISSN 1468-7941.	Pojednávaný projekt je založen na ontologických základech hermeneutického výzkumu a zabývá se metodologickými konsenzencemi tohoto základního přístupu. Je popsána specifická metodologie vyvinutá autory a zachycující jak subjektivní obsahy, tak diskursivní proces konstrukce. Obsahuje Deník ve skupině kombinující osobní deníkové záznamy se skupinovou konverzací a proces čtení textu v rámci multihorizontální analýzy. Ve stati je představem konkrétní příklad empirického výzkumu života divadelních herců. Byly explorovány kritické momenty v pracovním životě v perspektivě zdraví a psychické pohody herců tak jak byly zachyceny prostřednictvím Deníku ve skupině jak ve Švédské, tak v české kultuře. Multihorizontální analýza byla použita k hlubšímu porozumění kulturou podmíněných aspektů osobního a profesního self.	eng	
40	J	J	AV0Z70250504	Kodrlová, Ida. Testy studijních předpokladů hrou. Rozrazil, 2007, -, 07, s. 67-68. ISSN 1801-4755.	Autorka v tomto článku pojednává o testech studijních předpokladů a zabývá se jeho jednotlivými subtesty - subtestem numerického myšlení, subtestem verbálního myšlení, subtestem symbolického myšlení, subtestem úsudků, subtestem kritického myšlení, subtestem prostorové představivosti a subtestem kulturního přehledu.	cze	

41	J	J	AV0Z70250504	Polišenská, Veronika. Forensic Psychology in the Czech Republic. Journal of Investigative Psychology and Offender Profiling, 2007, Roč. 44, č. 1, s. 55-67. ISSN 1544-4759.	The article discusses the field of Forensic psychology in Czech Republic. It concentrates upon the successes and stagnations of the field, which can be attributed to the political and historical development of the country. After a brief historical background and demographic information, the article introduces the history and structure of the police force and prison service. The article then moves on to discuss the history and publication development of the field of Forensic Psychology and its use in practice. Based upon this summary of the situation in Czech republic, the author makes an assessment of the status of Forensic psychology in Czech republic, especially in terms of conducting research for the practice.	eng	
42	J	J	AV0Z70250504	Urbánek, Tomáš. Pavučina významů aneb Něco mezi pavoukem a mouchou. Rozrazil, 2007, Roč. 1, č. 8, s. 21-22. ISSN 1801-4755.	Článek popularizuje některé psychologické a psycholingvistické poznatky týkající se užívání jazyka.	cze	
43	J	Jimp	AV0Z70250504	Říčan, Pavel ; Janošová, Pavlína ; Tyl, J. Test spirituální citlivosti. Československá psychologie, 2007, Roč. 51, č. 2, s. 153-160. ISSN 0009-062X.	Autoři předběžně referují o konstrukci a psychometrické analýze originálního neverbálního testu spirituální citlivosti (TSC). Probandům (N=97) bylo předloženo 11 figurálních obrazů s rozličnou potencí evokovat spirituální prožitky, spolu se seznamem 21 verbálních výrazů pro city, z nichž část je možno považovat za typické pro spirituální prožívání. Úkolem probandů bylo pomocí čtyřstupňové Likertovy škály uvést, v jaké míře u nich každý z obrazů vyvolává uvedené city. Pomocí faktorové analýzy byly extrahovány čtyři faktory. První z nich lze tentativně interpretovat jako, radostnou, „dionýsovskou“ spiritualitu, druhý jako křesťansky laděnou spiritualitu naděje, lásky, třetí jako numinosní úctu a pokoru. Do posledního faktoru se seskupily výrazy vyjadřující spíše negativní ladění, vzdor a zklamání. Při porovnání čtyř uvedených faktorů spirituálních citů s Pražským dotazníkem spirituality (PSQ, Říčan, Janošová, 2005) byly zjištěny plausibilní, statisticky signifikantní korelace.	cze	0.279

44	J	Jimp	AV0Z70250504	Chrz, Vladimír ; Čermák, Ivo. Genre as a tool of interpretation: The individual in the control of culture. Československá psychologie, 2007, Roč. 51, Supp, s. 70-79. ISSN 0009-062X.	Příspěvek je teoretickou a metodologickou reflexí výzkumů, ve kterých byl v různých oblastech jako nástroj interpretace užít pojem žánr. Aplikace tohoto pojmu je ilustrována na třech příkladech z výzkumů obou autorů.	eng	0.279
45	J	Jimp	AV0Z70250504	Blatný, Marek. On personality stability and change: main results of Brno longitudinal study on life-span development. Československá psychologie, 2007, Roč. 51, Supplement, s. 37-49. ISSN 0009-062X.	Studie podává přehled hlavních výsledků Brněnské longitudinální studie celoživotního vývoje člověka. Studie vznikla navázáním na longitudinální výzkum dětí, který byl řešen Psychologickým ústavem AV ČR v šedesátých a sedmdesátých letech. První část příspěvku podává základní informace o původní studii, okolnostech hledání jejích účastníků, současném souboru a metodologii nově založeného výzkumu. Ve druhé části příspěvku jsou uvedeny výsledky tří studií věnovaných stabilitě a změnám osobnosti. První se týká možnosti predikce dospělé osobnosti na základě raného dětského temperamentu, druhá se zabývá stabilitou a změnami osobnosti v průběhu adolescence a třetí je věnována subjektivní percepci změny vlastní osoby v celoživotní perspektivě.	eng	0.279
46	J	Jimp	AV0Z70250504	Hřebíčková, Martina. The lexical approach to personality description in the Czech context. Československá psychologie, 2007, Roč. 51, supplement, s. 50-61. ISSN 0009-062X.	Článek obsahuje přehled studií uplatňujících lexikální analýzu českých osobnostních deskriptorů. V první studii je představena struktura českých osobnostně relevantních adjektiv a dokumentována validita pětifaktorové struktury popisu osobnosti v češtině. Česká pětifaktorová struktura je porovnávána s dalšími národními pětifaktorovými strukturami. V další části je dokumentován postup integrace dimenzionální pětifaktorové struktury s kruhovým upořádáním osobnostních charakteristik. Na závěr je uveden postup a výsledky taxonomie českých osobnostně relevantních sloves.	eng	0.279
47	J	Jimp	AV0Z70250504	Šolcová, Iva. Zdraví z pohledu filosofie. Československá psychologie, 2007, Roč. 51, č. 4, s. 423-431. ISSN 0009-062X.	Práce představuje současný filosofický pohled na zdraví a nemoc. Věnuje se taxonomii definic zdraví a představuje některé současné definice zdraví či nemoci od významných autorů spolu s kritikou, kterou daná definice vyvolala v odborných kruzích. Práce se dále věnuje stanovisku G. Canguilhema a H.-G. Gadamera.	cze	0.279
48	J	Jimp	AV0Z70250504	Šolcová, Iva ; Kebza, V. Psychosocial inequalities in health: two Czech national studies. Československá psychologie, 2007, Roč. 51, Supp, s. 62-69. ISSN 0009-062X.	Dvě reprezentativní studie (N = 1508, N = 2638) se zabývali otázkou nerovností ve zdraví v ČR. Obě studie prokázaly výrazný sociální gradient v subjektivním zdraví reprezentativních souborů obyvatel ČR.	eng	0.279

49	J	Jimp	AV0Z70250504	Filip, Miroslav. Psychologie osobních konstruktů po padesáti letech: proč je teorie George Alexandra Kellyho dodnes inspirující ?. Československá psychologie, 2007, Roč. 51, č. 1, s. 1-11. ISSN 0009-062X.	Článek připomíná 50 let založení psychologie osobních konstruktů G. A. Kellyho. Při analýze jejich hlavních rysů vychází z dělení vědeckých přístupů podle K. Lewina na ""aristotelské"" a ""galileovské"". Komentuje hlavní předpoklady a principy tohoto směru (základní postulát a dichotomický důsledek) a prezentuje ho jako příklad ""galileovské"" koncepce v moderní psychologii, která je schopna pomocí jednoduchých formálních principů definovat rozmanité pojmy užívané v rámci klasifikačních ""aristotelských"" disciplín (např. mentální reprezentace, nevědomí) a integrovat přitom rozdílné metodologické přístupy (např. psychometrický a hermeneutický). Studie také diskutuje problémy dosavadního výzkumu na poli psychologie osobních konstruktů.	cze	0.279
50	J	Jimp	AV0Z70250504	Urbánek, Tomáš. Přístupy k analýze textových dat v psychologii. Československá psychologie, 2007, Roč. 51, č. 3, s. 290-300. ISSN 0009-062X.	V této studii je porovnáno několik přístupů k analýze textových dat v psychologii od počátku 20. století dodnes. Autor se zabývá hlavně výzkumnými aplikacemi těchto přístupů a především těmi tradičnějšími. Jedná se spíše o příklady vybrané z většího počtu existujících přístupů než o jejich reprezentativní přehled. Na začátku jsou prezentovány některé názory z oblasti jazykovědy, dále studie pokračuje představením několika psychologických přístupů, které vcholí Kellyho analýzou sebecharakterizační črty. Potom jsou všechny porovnány z hlediska Greimasovy sémiotiky. Jsou zdůrazněny některé paralely mezi konstruktivistickými přístupy a sémiotikou.	cze	0.279

51	J	Jimp	AV0Z70250504	Špok, Dalibor. Výzkum nevědomé percepce metodou analýzy nesprávných odpovědí: Identifikace číslic. Československá psychologie, 2007, Roč. 51, č. 5, s. 489-502. ISSN 0009-062X.	Metoda analýzy nesprávných odpovědí byla navržena jako specifická úprava paradigmatu měření přímého a nepřímého vlivu percepce ve výzkumu nevědomého vnímání. Tato metoda byla aplikována v úloze identifikace číslic. Výsledky experimentu ukazují, že i když subjekt nebyl schopen rozlišit, které číslo se při velmi krátké prezentaci objevilo na obrazovce, tento podnět přesto ovlivnil výběr nesprávné odpovědi a byl tedy zpracován. Tento nepřímý efekt může být způsoben jak strukturální, tak sémantickou podobností. Hlavní výhoda metody analýzy nesprávných odpovědí ve výzkumu nevědomé percepce spočívá v tom, že zkoumá nepřímý efekt percepce pod objektivním, nikoli subjektivním rekogničním prahem a že díky tomu, že používá jednu úlohu pro prokázání (absence) přímého efektu a (existence) nepřímého efektu, odstraňuje některé nevýhody tradičního experimentálního paradigmatu přímého a nepřímého měření.	cze	0.279
52	J	Jimp	AV0Z70250504	Blatný, M., Jelínek, M., Osecká, T. (2007), Assertive toddler, self-efficacious adult: Child temperament predicts personality over 40 years. Personality and Individual Differences, 43, 2127-2136. ISSN: 0191-8869	Studie se zabývá možnostmi predikce osobnosti v dospělosti na základě dětského chování v kojeneckém a batolecím období. Soubor představovalo 83 osob (35 mužů a 48 žen), které se zúčastnily longitudinálního výzkumu dětí které souhlasily s účastí v navazujícím výzkumu dospělých. Dětské chování bylo hodnoceno experimentátorem v průběhu vyšetření na 34 deskriptivních škálách. Pomocí faktorové analýzy na průměrných skórech vybraných škál pro věkové období od 12 do 30 měsíců jsme identifikovali tři dimenze dětského temperamentu: pozitivní afektivitu, negativní afektivitu a inhibiči/disinhibici. Pouze dětská disinhibice je signifikantním prediktorem osobnostních charakteristik v dospělosti: disinhibovanost predikuje extraverci a generalizované self-efficacy. Malý vztah mezi dětským temperamentem a dospělou osobností je podle našeho názoru podmíněn tím, že utváření osobnosti je ve značné míře ovlivňováno sociálními faktory.	eng	1.423

53	J	Jimp	AV0Z70250504	Květon, P. ; Jelínek, M. ; Vobořil, D. ; Klimusová, H. Computer-based tests: The impact of test design and problem of equivalency. Computers in Human Behavior, 2007, č. 23, s. 32-51. ISSN 0747-5632.	Počítačové formy diagnostických metod jsou často publikovány s psychometrickými charakteristikami pocházejícími z tradičních forem metod a bez dokladů o ekvivalenci s těmito formami. Navíc často existuje více počítačových forem téhož testu, které se liší svým designem. Studie I se zaměřuje na vliv designu na výsledky testu. Bylo zjištěno, že změna v barevném schématu Bourdonova pozornostního testu (světlé podněty na tmavém pozadí vs. tmavé podněty na světlém pozadí) ovlivňuje výkon probandů. Studie II se zabývá ekvivalencí počítačové formy Testu koncentrace pozornosti, který je často používán v psychologické praxi v rámci České republiky. Počítačová a tradiční forma vykazují známky neekvivalentnosti.	eng	0.808
54	J	Jimp	AV0Z70250504	Květon, P. ; Jelínek, M. ; Vobořil, D. ; Klimusová, H. Data collection on the Internet: evaluation of web-based questionnaires. Studia Psychologica, 2007, Roč. 49, č. 1, s.81-88. ISSN 0039-3320.	Studie se zabývá využitelností Internetu jako média pro administraci tradičních dotazníků. Na vzorku 130 univerzitních studentů byly ověřovány psychometrické charakteristiky tří vybraných psychodiagnostických nástrojů - Oxfordský dotazník štěstí; Škála životní spokojenosti; Škála extraverte z NEO-FFI - v jejich tradiční a webové formě. U dvou párově vyrovnaných skupin s rozdílnou formou administrace (papír-tužka; webový dotazník) byla porovnána úroveň jejich průměrů, variabilit, reliabilit a vztahů mezi proměnnými. Bylo prokázáno, že forma administrace sledované charakteristiky neovlivnila.	eng	0.410
55	J	Jimp	AV0Z70250504	Urbánek, Tomáš. Poznámky k prezentaci výsledků statistických analýz – 1. část. Československá psychologie, 2007, Roč. 51, 6, s. 601-609. ISSN 0009-062X.	První část článku zabývajícího se otázkami prezentací výsledků statistických analýz výzkumných dat.	cze	0.279

**ZPRÁVA NEZÁVISLÉHO AUDITORA
O OVĚŘENÍ ÚČETNÍ ZÁVĚRKY**

Psychologický ústav AV ČR, v. v. i. sestavené, za období od 1. ledna do 31. prosince 2007.

Úvod

Řádná účetní závěrka sestavená za období od 1. ledna 2007 do 31. prosince 2007, ve veřejné výzkumné instituci Psychologický ústav AV ČR, v. v. i., se sídlem Veveří 967/97, Brno, PSČ. 60200, IČ 68081740, účetní jednotka je registrována v rejstříku veřejných výzkumných institucí, vedený na Ministerstvu školství, mládeže a tělovýchovy.

Obsah předmětu hlavní činnosti instituce je uskutečňování vědeckého výzkumu v oblasti psychologie a aplikaci jeho výsledků.

Audit této účetní závěrky provedl nezávislý auditor, právnická osoba AUDIT BUSINESS SERVICE, s. r. o., se sídlem, Velkopavlovická 12, Brno, kancelář: Zderadova 6, 602 00 Brno, IČ 49975323, spis vede Krajský soud v Brně, oddíl C, vložka 13957, číslo osvědčení KAČR 141, odpovědný auditor za zprávu auditora Ing. Ján Osuský, číslo osvědčení KAČR 1237.

v. v. i. je povinna vést účetnictví úplně, průkazné, správné, srozumitelné, přehledné a způsobem zaručujícím trvanlivost účetních záznamů. Účetní závěrka má podávat věrný a poctivý obraz předmětu účetnictví a finanční situaci společnosti. Za výše uvedené povinnosti odpovídá statutární orgán společnosti.

Auditorské ověření účetní závěrky bylo provedeno na základě objednávky statutárního orgánu společnosti.

Povinností auditora je vypracovat zprávu auditora o auditu účetní závěrky s výrokem. Ve výroku auditora auditor vyjádří nezávislý názor na účetní závěrku.

Rozsah auditu účetní závěrky

V souladu se Zákonem o auditorech číslo 254/2000 Sb., mezinárodními auditorskými standardy, aplikačními doložkami vydanými KAČR, a Zákonem číslo 341/2005 Sb. O veřejných výzkumných institucích, bylo ověřováno:

- Zda účetní závěrka podává věrný a poctivý obraz předmětu účetnictví a finanční situaci.
- Zda účetnictví je vedeno úplně, průkazným způsobem, správně, srozumitelně, přehledně a způsobem zaručujícím trvanlivost účetních záznamů (viz. Zákon číslo 563/1991 Sb. o účetnictví, Vyhláška číslo 500/2002 Sb., dalšími právními předpisy).

Auditor v souladu s výše uvedenými právními předpisy a s ohledem na významnost posoudil:

- Správnost a vhodnost účetních postupů použitých při sestavování účetní závěrky.
- Významné odhady provedené účetní jednotkou při sestavování účetní závěrky.
- Skutečnost, že účetní závěrka je prezentována ověřovanou společností vhodným způsobem (obsahová úplnost, logická struktura a jednoznačnost poskytovaných informací) z pohledu uživatele.

Ověření účetní závěrky auditor naplánoval a provedl tak, aby získal přiměřenou jistotu, že účetní závěrka, s ohledem na významnost a auditorské riziko, neobsahuje významné nesprávnosti.

Auditor může s plnou odpovědností prohlásit, že provedený audit účetní závěrky podává přiměřený podklad pro vyjádření odpovídajícího výroku auditora.

Výrok auditora

Provedli jsme nezávislý audit řádné účetní závěrky, sestavené za období od 1. ledna 2007 do 31. prosince 2007, ve veřejné výzkumné instituci Psychologický ústav AV ČR, v. v. i., se sídlem Veveří 967/97, Brno, PSČ 60200, IČ 68081740, účetní jednotka je registrována v rejstříku veřejných výzkumných institucí, vedený na Ministerstvu školství, mládeže a tělovýchovy. Úkolem auditora je vyjádřit názor na účetní závěrku ověřované společnosti. Audit jsme provedli v souladu se Zákonem o auditorech, mezinárodními auditorskými standardy a aplikačními doložkami vydanými Komorou auditorů České republiky. Tyto předpisy mimo jiné požadují, aby auditor naplánoval a provedl ověření účetní závěrky takovým způsobem, který umožní auditorovi získat přiměřenou jistotu, že předmětná účetní závěrka neobsahuje významné nesprávnosti. Audit byl proveden výběrovým způsobem ověření úplnosti, průkaznosti a správnosti informací uvedených v účetní závěrce, vhodnosti použitých účetních zásad, významných odhadů učiněných vedením společnosti a zhodnocení celkové prezentace účetní závěrky.

Jsme přesvědčeni, že provedený audit, s ohledem na významnost a auditorské riziko, poskytuje přiměřený podklad pro vydání tohoto výroku:

Podle našeho názoru účetní závěrka ve všech významných ohledech bez výhrad podává věrný a poctivý obraz aktiv, pasiv a finanční situace společnosti k 31. prosinci 2007 a nákladů, výnosů a výsledku hospodaření za hospodářský rok od 1. ledna 2007 do 31. prosince 2007 v souladu s účetními předpisy platnými v České republice.

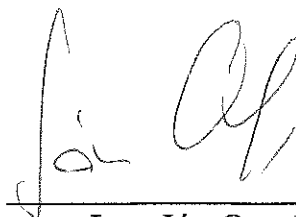
Přílohy zprávy auditora

- Rozvaha sestavena k 31. prosinci 2007
- Výkaz zisku a ztráty sestaven k 31. prosinci 2007
- Příloha účetní závěrky sestavena k 31. prosinci 2007

Auditor

AUDIT BUSINESS SERVICE, s. r. o., číslo osvědčení KAČR 141, odpovědný auditor za zprávu auditora Ing. Ján Osuský, číslo osvědčení KAČR 1237.

V Brně dne 9. května 2008



Ing. Ján Osuský

Rozvaha

IČO
68081740

k 31.12.2007

(v tis. Kč na dvě desetinná místa)

Název organizace:

Název střediska: Psychologický ústav AV ČR

Název ukazatele	Č.ř.	Stav k 01.01.07	Stav k 31.12.07
A.Dlouhodobý majetek celkem	001	6 031.04	5 226.79
I.Dlouhodobý nehmotný majetek celkem	002	1 165.66	837.44
1.Nehmotné výsledky výzkumu a vývoje	003	0.00	0.00
2.Softwar	004	507.43	247.86
3.Ocenitelná práva	005	0.00	0.00
4.Drobný dlouhodobý nehmotný majetek	006	658.23	589.58
5.Ostatní dlouhodobý nehmotný majetek	007	0.00	0.00
6.Nedokončený dlouhodobý nehmotný majetek	008	0.00	0.00
7.Poskytnuté zálohy na dlouhodobý nehmotný majetek	009	0.00	0.00
II.Dlouhodobý hmotný majetek celkem	010	16 202.57	14 375.94 ✓
1.Pozemky	011	0.00	0.00
2.Umělecká díla, předměty a sbírky	012	0.00	0.00
3.Stavby	013	0.00	0.00
4.Samostatné movité věci a soubory movitých věcí	014	13 205.23	11 833.69
5.Pěstitelské celky trvalých porostů	015	0.00	0.00
6.Základní stádo a tažná zvířata	016	0.00	0.00
7.Drobný dlouhodobý hmotný majetek	017	2 997.34	2 542.25
8.Ostatní dlouhodobý hmotný majetek	018	0.00	0.00
9.Nedokončený dlouhodobý hmotný majetek	019	0.00	0.00
10.Poskytnuté zálohy na dlouhodobý hmotný majetek	020	0.00	0.00
III.Dlouhodobý finanční majetek celkem	021	0.00	0.00
1.Podíly v ovládaných a řízených osobách	022	0.00	0.00
2.Podíly v osobách pod podstatným vlivem	023	0.00	0.00
3.Dluhové cenné papíry držené do splatnosti	024	0.00	0.00
4.Půjčky organizačním složkám	025	0.00	0.00
5.Ostatní dlouhodobé půjčky	026	0.00	0.00
6.Ostatní dlouhodobý finanční majetek	027	0.00	0.00
7.Pořizovaný dlouhodobý finanční majetek	028	0.00	0.00
IV.Oprávký k dlouhodobému majetku celkem	029	-11 337.19	-9 986.59
1.Oprávký k nehmot. výsl. výzkumu a vývoje	030	0.00	0.00
2.Oprávký k softwaru	031	-507.43	-247.86
3.Oprávký k ocenitelným právům	032	0.00	0.00
4.Oprávký k DDNM	033	-658.23	-589.58
5.Oprávký k ostatnímu DNM	034	0.00	0.00
6.Oprávký ke stavbám	035	0.00	0.00
7.Oprávký k sam. movitým věcem a souborům movitých	036	-7 174.19	-6 606.89
8.Oprávký k pěstitelským celkům	037	0.00	0.00
9.Oprávký k zákl. stádu a tažným zvířatům	038	0.00	0.00
10.Oprávký k DDHM	039	-2 997.34	-2 542.25
11.Oprávký k ostatnímu DHM	040	0.00	0.00
B.Krátkodobý majetek celkem	041	5 844.32 ✓	7 742.34 ✓ = STAT / NIT-04/6
I.Zásoby celkem	042	0.00	0.00
1.Materiál na skladě	043	0.00	0.00
2.Materiál na cestě	044	0.00	0.00
3.Nedokončená výroba a polotovary	045	0.00	0.00
4.Polotovary vlastní výroby	046	0.00	0.00
5.Výrobky	047	0.00	0.00
6.Zvířata	048	0.00	0.00
7.Zboží na skladě a prodejnách	049	0.00	0.00

Rozvaha

IČO
68081740

k 31.12.2007

(v tis. Kč na dvě desetinná místa)

Název organizace:

Název střediska: Psychologický ústav AV ČR

Název ukazatele	Č.ř.	Stav k 01.01.07	Stav k 31.12.07
8.Zboží na cestě	050	0.00	0.00
9.Poskytnuté zálohy na zásoby	051	0.00	0.00
II.Pohledávky celkem	052	5 843.88	70.57
1.Odběratelé	053	1.80	44.21
2.Směnky k inkasu	054	0.00	0.00
3.Pohledávky za eskontované cenné papíry	055	0.00	0.00
4.Poskytnuté provozní zálohy	056	0.00	0.53
5.Ostatní pohledávky	057	0.00	0.00
6.Pohledávky za zaměstnanci	058	34.38	25.50
7.Pohledávky za institucemi SZ a VZP	059	0.00	0.00
8.Daň z příjmu	060	0.00	0.00
9.Ostatní přímé daně	061	0.00	0.00
10.Daň z přidané hodnoty	062	0.00	3.98
11.Ostatní daně a poplatky	063	0.00	0.00
12.Nároky na dotace a ost. zúčtování SR	064	0.00	0.00
13.Nároky na dotace a ost. zúčtování ÚSC	065	0.00	0.00
14.Pohledávky za účastníky sdružení	066	0.00	0.00
15.Pohledávky z pevných termínovaných operací	067	0.00	0.00
16.Pohledávky z emitovaných dluhopisů	068	0.00	0.00
17.Jiné pohledávky	069	5 807.70	-3.65
18.Dohadné účty aktivní	070	0.00	0.00
19.Opravná položka k pohledávkám	071	0.00	0.00
III.Krátkodobý finanční majetek celkem	072	0.00	7 544.94
1.Pokladna	073	0.00	0.00
2.Ceniny	074	0.00	0.00
3.Účty v bankách	075	0.00	7 544.94
4.Majetkové cenné papíry k obchodování	076	0.00	0.00
5.Dluhové cenné papíry k obchodování	077	0.00	0.00
6.Ostatní cenné papíry	078	0.00	0.00
7.Pořizovaný krátkodobý finanční majetek	079	0.00	0.00
8.Peníze na cestě	080	0.00	0.00
IV.Jiná aktiva celkem	081	0.44	126.83
1.Náklady příštích období	082	0.44	126.83
2.Příjmy příštích období	083	0.00	0.00
3.Kurzové rozdíly aktivní	084	0.00	0.00
AKTIVA CELKEM	085	11 875.36	12 969.14
A.Vlastní zdroje celkem	086	10 372.39	10 955.57
I.Jmění celkem	087	10 369.20	10 952.07
1.Vlastní jmění	088	6 031.04	5 226.79
2.Fondy	089	4 338.16	5 725.28
- Sociální fond	090	264.84	265.24
- Rezervní fond	091	40.93	44.13
- Fond účelově určených prostředků	092	0.00	1 383.53
- Fond reprodukce majetku	093	4 032.39	4 032.39
3.Oceňovací rozdíly z přecenění majetku a závazků	094	0.00	0.00
II.Výsledek hospodaření celkem	095	3.19	3.50
1.Účet výsledku hospodaření	096	0.00	3.50
2.Výsledek hospodaření ve schvalovacím řízení	097	3.19	0.00
3.Nerozdělný zisk, neuhrazená ztráta minulých let	098	0.00	0.00

Rozvaha

IČO
68081740

k 31.12.2007

(v tis. Kč na dvě desetinná místa)

--

Název organizace:

Název střediska: Psychologický ústav AV ČR

Název ukazatele	Č.ř.	Stav k 01.01.07	Stav k 31.12.07
B.Cizí zdroje celkem	099	1 502.97	2 013.56
I.Rezervy celkem	100	0.00	0.00
1.Rezervy	101	0.00	0.00
II.Dlouhodobé závazky celkem	102	0.00	0.00
1.Dlouhodobé bankovní úvěry	103	0.00	0.00
2.Emitované dluhopisy	104	0.00	0.00
3.Závazky z pronájmu	105	0.00	0.00
4.Přijaté dlouhodobé zálohy	106	0.00	0.00
5.Dlouhodobé směnky k úhradě	107	0.00	0.00
6.Dohadné účty pasivní	108	0.00	0.00
7.Ostatní dlouhodobé závazky	109	0.00	0.00
III.Krátkodobé závazky celkem	110	1 502.97	1 942.58
1.Dodavatelé	111	0.00	114.03
2.Směnky k úhradě	112	0.00	0.00
3.Přijaté zálohy	113	0.00	0.00
4.Ostatní závazky	114	0.00	0.00
5.Zaměstnanci	115	201.59	127.52
6.Ostatní závazky k zaměstnancům	116	0.00	0.00
7.Závazky k institucím SZ a VZP	117	498.44	584.69
8.Daň z příjmu	118	0.00	0.00
9.Ostatní přímé daně	119	173.21	230.67
10.Daň z přidané hodnoty	120	0.00	17.04
11.Ostatní daně a poplatky	121	0.00	0.33
12.Závazky ze vztahu k SR	122	0.00	0.00
13.Závazky ze vztahu k rozpočtu ÚSC	123	0.00	0.00
14.Závazky z upsaných nesplacených cen. papírů	124	0.00	0.00
15.závazky k účastníkům sdružení	125	0.00	0.00
16.Závazky z pevných term. operací	126	0.00	0.00
17.Jiné závazky	127	629.72	817.19
18.Krátkodobé bankovní úvěry	128	0.00	0.00
19.Eskontní úvěry	129	0.00	0.00
20.Emitované krátkodobé dluhopisy	130	0.00	0.00
21.Vlastní dluhopisy	131	0.00	0.00
22.Dohadné účty pasivní	132	0.00	51.12
23.Ostatní krátkodobé finanční výpomoci	133	0.00	0.00
IV.Jiná pasíva celkem	134	0.00	70.98
1.Výdaje příštích období	135	0.00	70.98
2.Výnosy příštích období	136	0.00	0.00
3.Kurzové rozdíly pasivní	137	0.00	0.00
PASIVA CELKEM	138	11 875.36	12 969.14
99 Kontrolní číslo		99 341.01	109 478.36

Rozvaha

IČO
68081740

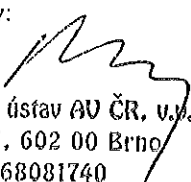
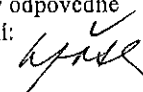
k 31.12.2007

(v tis. Kč na dvě desetinná místa)

--

Název organizace:

Název střediska: Psychologický ústav AV ČR

Odesláno dne	Razítko:	Podpis odpovědné osoby:	Podpis osoby odpovědné za zaúčtování:
30 -01- 2008		 Psychologický ústav AV ČR, v.v.i. Veveří 97, 602 00 Brno IČO 68081740	 Telefon 532 290 130

04.03.2008 14:32:51

Strana: 1 z 3

Výkaz zisků a ztrát - VVI

IČO
68081740

k 31.12.07

(v tis. Kč na dvě desetinná místa)

--

Název organizace:

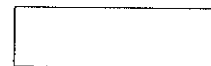
Název střediska: Psychologický ústav AV ČR

Název ukazatele	číslo řádku	Činnost		
		Hlavní	Další	Jiná
A.I. Spotřebované nákupy celkem	001	1 652.89	0.00	0.00
A.I.1. Spotřeba materiálu	002	1 369.02	0.00	0.00
A.I.2. Spotřeba energie	003	113.65	0.00	0.00
A.I.3. Spotřeba ostatních neskladovatelných dodávek	004	170.22	0.00	0.00
A.I.4. Prodané zboží	005	0.00	0.00	0.00
A.II. Služby celkem	006	2 507.07	0.00	0.00
A.II.5. Opravy a udržování	007	42.87	0.00	0.00
A.II.6. Cestovné	008	956.16	0.00	0.00
A.II.7. Náklady na reprezentaci	009	24.75	0.00	0.00
A.II.8. Ostatní služby	010	1 483.29	0.00	0.00
A.III. Osobní náklady celkem	011	15 919.97	0.00	0.00
A.III.9 Mzdové náklady	012	11 793.45	0.00	0.00
A.III.10. Zákonné sociální pojištění	013	3 903.47	0.00	0.00
A.III.11. Ostatní sociální pojištění	014	0.00	0.00	0.00
A.III.12. Zákonné sociální náklady	015	223.05	0.00	0.00
A.III.13. Ostatní sociální náklady	016	0.00	0.00	0.00
A.IV. Daně a poplatky celkem	017	45.03	0.00	0.00
A.IV.14. Daň silniční	018	1.68	0.00	0.00
A.IV.15. Daň z nemovitostí	019	0.00	0.00	0.00
A.IV.16. Ostatní daně a poplatky	020	43.35	0.00	0.00
A.V. Ostatní náklady celkem	021	328.05	0.00	0.00
A.V.17. Smluvní pokuty a úroky z prodlení	022	0.00	0.00	0.00
A.V.18. Ostatní pokuty a penále	023	0.00	0.00	0.00
A.V.19. Odpis nedobytné pohledávky	024	1.80	0.00	0.00
A.V.20. Úroky	025	0.00	0.00	0.00
A.V.21. Kursové ztráty	026	11.90	0.00	0.00
A.V.22. Dary	027	0.00	0.00	0.00
A.V.23. Manka a škody	028	0.00	0.00	0.00
A.V.24. Jiné ostatní náklady	029	314.35	0.00	0.00
A.VI. Odpisy, prod. majetek, tvorba rezerv a opr. pol. celk	030	963.70	0.00	0.00
A.VI.25. Odpisy DNM a DHM	031	963.70	0.00	0.00
A.VI.26. Zůstatková cena prodaného DNM a DHM	032	0.00	0.00	0.00
A.VI.27. Prodanné cenné papíry a podíly	033	0.00	0.00	0.00
A.VI.28. Prodaný materiál	034	0.00	0.00	0.00
A.VI.29. Tvorba rezerv	035	0.00	0.00	0.00
A.VI.30. Tvorba opravných položek	036	0.00	0.00	0.00
A.VIII. Daň z příjmů celkem	040	0.00	0.00	0.00
A.VIII.33. Dodatečné odvody daně z příjmu	041	0.00	0.00	0.00
A. Náklady celkem	042	21 416.70	0.00	0.00
B.I. Tržby za vlastní výkony a za zboží celkem	043	126.98	0.00	0.00
B.I.1. Tržby za vlastní výrobky	044	104.76	0.00	0.00
B.I.2. Tržby z prodeje služeb	045	22.21	0.00	0.00
B.I.3. Tržby za prodané zboží	046	0.00	0.00	0.00
B.II. Změna stavu vnitroorganizačních zásob celkem	047	0.00	0.00	0.00
B.II.4. Změna stavu zásob nedokončené výroby	048	0.00	0.00	0.00
B.II.5. Změna stavu zásob polotovarů	049	0.00	0.00	0.00

Výkaz zisků a ztrát - VVI

IČO
68081740

k 31.12.07



(v tis. Kč na dvě desetinná místa)

Název organizace:

Název střediska: Psychologický ústav AV ČR

Název ukazatele	číslo řádku	Činnost		
		Hlavní	Další	Jiná
B.II.6. Změna stavu zásob výrobků	050	0.00	0.00	0.00
B.II.7. Změna stavu zvířat	051	0.00	0.00	0.00
B.III. Aktivace celkem	052	0.00	0.00	0.00
B.III.8. Aktivace materiálu a zboží	053	0.00	0.00	0.00
B.III.9. Aktivace vnitroorganizačních služeb	054	0.00	0.00	0.00
B.III.10. Aktivace dlouhodobého nehmotného majetku	055	0.00	0.00	0.00
B.III.11. Aktivace dlouhodobého hmotného majetku	056	0.00	0.00	0.00
B.IV. Ostatní výnosy celkem	057	1 232.78	0.00	0.00
B.IV.12. Smluvní pokuty a úroky z prodlení	058	0.00	0.00	0.00
B.IV.13. Ostatní pokuty a penále	059	0.00	0.00	0.00
B.IV.14. Platby za odpsané pohledávky	060	0.00	0.00	0.00
B.IV.15. Úroky	061	9.10	0.00	0.00
B.IV.16. Kurzové zisky	062	0.00	0.00	0.00
B.IV.17. Zúčtování fondů	063	259.98	0.00	0.00
B.IV.18. Jiné ostatní výnosy	064	963.70	0.00	0.00
B.V. Tržby z prodeje maj., zúct. rez.a opr. pol. celkem	065	0.00	0.00	0.00
B.V.19. Tržby z prodeje dlouh. nehm. a hmot. majetku	066	0.00	0.00	0.00
B.V.20. Tržby z prodeje cenných papírů a podílů	067	0.00	0.00	0.00
B.V.21. Tržby z prodeje materiálu	068	0.00	0.00	0.00
B.V.22. Výnosy z krátkodobého finančního majetku	069	0.00	0.00	0.00
B.V.23. Zúčtování rezerv	070	0.00	0.00	0.00
B.V.24. Výnosy z dlouhodobého finančního majetku	071	0.00	0.00	0.00
B.V.25. Zúčtování opravných položek	072	0.00	0.00	0.00
B.VII. Provozní dotace celkem	077	20 060.44	0.00	0.00
B.VII.29. Provozní dotace	078	20 060.44	0.00	0.00
B. Výnosy celkem	079	21 420.20	0.00	0.00
C. Výsledek hospodaření před zdaněním	080	3.50	0.00	0.00
C.34. Daň z příjmů	081	0.00	0.00	0.00
D.*** Výsledek hospodaření po zdanění	082	3.50	0.00	0.00
99 Kontrolní číslo		128 517.69	0.00	0.00

Výkaz zisků a ztrát - VVI

IČO
68081740

k 31.12.07

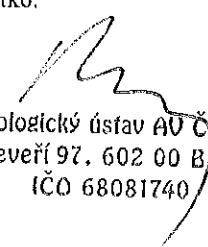
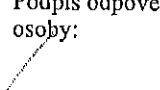

(v tis. Kč na dvě desetinná místa)

Název organizace:

Název střediska: Psychologický ústav AV ČR

Doplňující údaje

Název ukazatele	číslo řádku	Stav k 01.01.07	Stav k 31.12.07	Celkem
-----------------	-------------	-----------------	-----------------	--------

Odesláno dne 18 -02- 2008	Razítko:  Psychologický ústav AV ČR, v.v.i. Veveří 97, 602 00 Brno IČO 68081740	Podpis odpovědné osoby: 	Podpis osoby odpovědné za zaúčtování:  Telefon 532 290 130
-------------------------------------	---	--	---

Příloha k účetní závěrce

sestavené „Psychologickým ústavem AV ČR, v.v.i.“
se sídlem: Veveří 97, 602 00 Brno
ke dni 31.12.2007

1. Obecné údaje

1.1. Popis účetní jednotky

Název: Psychologický ústav AV ČR, v.v.i.

Sídlo: Brno, Veveří 967/97, PSČ 602 00 s pobočkou v Praze, **Husova 4, PSČ 110 00.**

Právní forma: Psychologický ústav AV ČR, v. v. i. (dále jen „PSÚ“), IČ 68081740, je právnickou osobou zřízenou na dobu neurčitou

Datum vzniku: Psychologický ústav AV ČR byl zřízen usnesením 21. zasedání prezidia Československé akademie věd ze dne 23. února 1967, a to s účinností od 1. dubna 1967. Ústav se stal, ve smyslu § 18 odst. 2 zákona č.283/1992Sb., pracovištěm Akademie věd České republiky s účinností ke dni 31. prosince 1992.

Na základě zákona č. 341/2005 Sb. se právní forma Psychologického ústavu AV ČR dnem 1. ledna 2007 změnila ze státní příspěvkové organizace na veřejnou výzkumnou instituci.

Zřizovatel: Zřizovatelem PSÚ je Akademie věd České republiky – organizační složka státu, IČ 60165171, která má sídlo v Praze 1, Národní 1009/3.

Hlavní předmět činnosti: Účelem zřízení PSÚ je uskutečňování vědeckého výzkumu v oblasti psychologie a aplikací jeho výsledků.

Orgány: Orgány PSÚ jsou Ředitel, Rada instituce a Dozorčí rada. Ředitel je statutárním orgánem PSÚ a je oprávněný jednat jménem PSÚ.

Základními organizačními jednotkami PSÚ jsou vědecká oddělení, jejichž úkolem je výzkum a vývoj, a servisní oddělení, jejichž úkolem je zajišťování infrastruktury.

Ředitel: Prof. PhDr. Marek Blatný, CSc.

Rada instituce:

předseda:	PhDr. Iva Šolcová
místopředseda:	Prof. PhDr. Stanislav Štech, CSc.
členové:	Prof. PhDr. Marek Blatný, CSc. Prof. PhDr. Ivo Čermák, CSc. PhDr. Vladimír Chrz, Ph.D. Mgr. Radovan Šikl, Ph.D. Doc. PhDr. Tomáš Urbánek, Ph.D. Doc. PhDr. Iva Stuchlíková, Ph.D. Doc. PhDr. Alena Plháková, CSc.
tajemník:	Ivona Kubíková, DiS.

Dozorčí rada

předseda:	Doc. PhDr. Radomír Vlček, CSc.
místopředseda:	PhDr. Oliva Řehulková
členové:	PhDr. Tomáš Kubíček, Ph.D. prof. PhDr. Ladislav Rabušic, CSc. prof. PhDr. Jiří Mareš, CSc.
tajemník:	Ivona Kubíková, DiS.

2. Informace o účetním období, použitých účetních metodách, obecných účetních zásadách a způsobech oceňování o způsobu zpracování účetních záznamů, způsobech místech jejich úschovy, přehled splatných závazků

2.1.

Účetním obdobím účetní jednotky je kalendářní rok 2007 (od 1. ledna 2007 do 31. prosince 2007).

Rozvahovým dnem dle je 31.12.2007

2.2.

Účetní jednotka účtuje dle vyhlášky č. 504/2002 Sb., kterou se provádějí některá ustanovení zákona č. 563/1991 Sb., o účetnictví ve znění pozdějších předpisů, pro účetní jednotky, u kterých hlavním předmětem činnosti není podnikání a dle příslušných ČÚS .

2.3.

Odpisovým plánem je stanovena hranice pro zařazení do skupiny hmotného dlouhodobého majetku vstupní cena nad 40 000 Kč, pro nehmotný dlouhodobý majetek vstupní cena nad 60 000 Kč. Dlouhodobý majetek je odepisován rovnoměrně po dobu použitelnosti.

2.4.

Účetní jednotka používá k ocenění majetku pořizovací cenu.

2.5.

Způsob přepočtu údajů v cizích měnách na českou měnu - k přepočtu údajů v cizích měnách na Kč se používá aktuální kurz ČNB pro příslušný den. Pro přepočet cizích měn na Kč ke dni účetní závěrky se používá směnný kurz ČNB ke dni 31.12.

2.6.

Způsob zpracování účetních záznamů -všechny účetní záznamy jsou průběžně zapisovány.

2.7.

Způsob a místo úschovy účetních záznamů - archiv účetních dokladů je v místě sídla účetní jednotky

2.8. Přehled splatných závazků ke dni 2.1.2008

Pojistné na sociálním zabezpečení	– 416682
Zdravotní pojištění	– 168005
Daňové nedoplatky	– 230669
Daňové nedoplatky DPH splatné ke dni 25.1.2008	– 13065
Příspěvek na státní politiku zaměstnanosti Úřad práce	– 43197

2.9. celková výše finančních nebo jiných závazků je obsažena v rozvaze.

Účetní jednotka nemá závazky po lhůtě splatnosti.

3. Výsledek hospodaření v členění pro účely daně z příjmů:

Náklady	21 416 699,39
Výnosy	21 420 198,92
Hospodářský výsledek	3 499,53

4. Informace o zaměstnancích

4.1. Průměrný přepočtený počet zaměstnanců 30,6

Kategorie pracovníků	Průměrný přepočtený počet
1 - VĚDECKÝ PRACOVNÍK	16,7
2 - ODBORNÝ PRAC.VaV-VŠ	5,7
3 - ODBORNÝ PRAC.- VŠ	1
4 - ODBORNÝ PRAC.- SŠ	0,9
7 - THP PRACOVNÍK	5,3
8 - DĚLNICKÉ PROFESE	1
Celkem	30,6

4.2. Osobní náklady podle výkazu zisku a ztráty:

Mzdové náklady	- 11 793 448,00
Zákonné sociální pojištění	- 3 903 469,00
Zákonné sociální náklady	- 223 053,00

4.3. Odměny a funkční požitky členům orgánů, další majetková plnění :

Členové orgánů účetní jednotky neobdrželi žádné odměny ani funkční požitky.

5. Vliv způsobů oceňování na výpočet zisku nebo ztráty

Způsob oceňování nemá vliv na výpočet zisku.

6. Daňové úlevy na dani z příjmu

Z nákladů jsou v přiznání k DPPO na řádku 40 vyloučeny ty, které souvisí s projekty, z nichž nebyl dosažen zisk.

Na řádku 101 zbývající výnosy, které nesouvisí opět s projekty, z nichž nebyl dosažen zisk. Sleva na dani podle § 35 odst.1 písm.a) a b) zákona o daních z příjmů nebyla uplatněna.

7. Komentář k významným položkám resp. skupinám položek rozvahy a výkazu zisku a ztráty, k přijatým dotacím na pořízení dlouhodobého hmotného majetku

7.1. Nejvýznamnější položku ve výkazu zisku a ztráty tvoří mzdové náklady a náklady na zákonné sociální pojištění.

7.2. Významnou položkou jsou také grantové prostředky od různých poskytovatelů:

Číslo grantu Poskytovatel	1. Náklady	2. Výnosy	3. Hospodářský výsledek
IAA700250701 /GA AV ČR	177.34	177.00	-0.34
IAA700250702 /GA AV ČR	358.01	358.00	-0.01
IAA7025303 /GA AV ČR	143.01	143.00	-0.01
IAA7025403 /GA AV ČR	183.99	184.00	0.01
Celkem	862.35	862.00	-0.35

Číslo grantu Poskytovatel	1. Náklady	2. Výnosy	3. Hospodářský výsledek
GA402/07/1486 / GA ČR	66.01	66.00	-0.01
GA406/07/0261 / GA ČR	212.18	212.00	-0.18
GA406/05/0915 / GA ČR	89.01	89.00	-0.01
GA406/06/0747 / GA ČR	226.00	226.00	0.00
GA406/06/1408 / GA ČR	221.05	221.00	-0.05
GA406/06/1577 / GA ČR	533.00	533.00	0.00
GA406/06/1772 / GA ČR	182.07	182.00	-0.07
GA406/07/1384 / GA ČR	118.00	118.00	0.00
GA406/07/1561 / GA ČR	276.11	276.00	-0.11
GA406/07/1676 / GA ČR	410.16	410.00	-0.16
GP406/05/P211 / GA ČR	228.25	228.00	-0.25
GP406/06/P396 / GA ČR	239.13	239.00	-0.13
SOČ2006/2007 / JCMM	14.89	15.00	0.11
11/0707/DT/PsÚ / MZV ČR	56.45	56.44	-0.01
CIT4-CT-2006-028504-6.RP/Brusel	259.98	259.98	0.00
Celkem	3 132,3	3131,42	-0.88

7.3. V roce 2007 byla přijata dotace od zřizovatele ve výši 160 tis. Kč na pořízení kopírovacího stroje.

8. Způsob vypořádání výsledků hospodaření z předcházejícího účetního období

Zisk za účetní období 2006 ve výši 3191,24 byl v roce 2007 převeden do rezervního fondu účetní jednotky.

9. Doplnující informace k rozvaze

9.1. Dlouhodobý finanční majetek

Účetní jednotka k datu účetní závěrky nevykazuje.

9.2. Pohledávky

a) Přehled pohledávek

dlouhodobé pohledávky 0

krátkodobé pohledávky 44 210,80 Kč z toho : ve splatnosti 15 965,80 Kč,
: splatné do 30 dnů 28 245 Kč

b) Pohledávky kryté podle zástavního práva - účetní jednotka k datu účetní závěrky nevykazuje.

9.3. Opravné položky

Účetní jednotka nevykazuje k datu účetní závěrky přechodné snížení hodnoty aktiv.

9.4. Jmění

a) Stav jmění

Jmění je tvořeno pouze vlastním jměním a fondy v úhrnné výši 10 952,07 tis. Kč, a to:

název	stav k 01.01.2007	přírůstek	úbytek	stav k 31.12.2007
Vlastní jmění	6 031 035,33			5 226 791,33
pořízení IM-kopírovací stroj		159 460,00		
odpisy DNM a DHM			963 704,00	
Sociální fond	264 843,84	392,10		265 235,94
Rezervní fond	40 934,28			44 125,52
převod zisku z HV 2006		3 191,24		
Fond účelově určených prostředků	0			1 383 534,48
z toho: prostředky ze zahraniční Grant 001		1 153 392,28		
převod zisku z HV 2007		229 602,20		
převod nevyčerpané invest. dotace		540,00		
Fond reprodukce majetku	4 032 385,31			4 032 925,31
Jmění celkem				10 952 072,58

9.5. Závazky

a) Přehled závazků

dlouhodobé závazky 0

krátkodobé závazky 114 030,3 Kč

b) Závazky kryté podle zástavního práva

Účetní jednotka k datu účetní závěrky nevykazuje.

9.6. Daň z příjmů

Účetní jednotka nemá v roce 2007 daňovou povinnost

9.7. Nepeněžitě závazky a jiná plnění neuvedené v účetnictví

Účetní jednotka k datu účetní závěrky nevykazuje.

Zpracoval: Ivona Kubíková

Podpis statutárního orgánu: